

平成30年4月10日

## 香川大学創造工学部防災・危機管理コースの新入生による

### 1976年小豆島災害跡地の見学について

香川大学創造工学部では平成30年4月3日に第1期生347名が入学しました。創造工学部防災・危機管理コースは、防災・危機管理の専門家を養成することを使命としています。今回、新入生合宿研修のプログラムとして、新入生27名が1976年小豆島災害跡地を見学し、土砂災害による被害、防災対策、災害後の復興等について現場で学びます。

#### 【見学の概要】

見学日時：平成30年4月14日（土）12:00-14:20

見学地点：小豆島町谷尻地区とオリーブ公園

12:00 ふるさと荘発

12:20-13:00 谷尻地区（土石流災害の石碑、復興住宅、砂防ダム）

13:20-14:20 オリーブ公園（土石流跡地の土地利用）

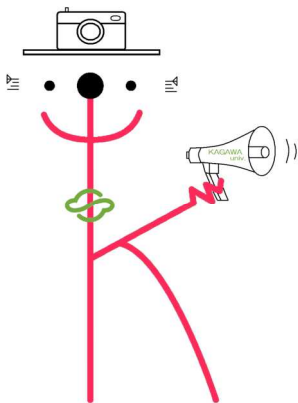
14:50 池田港着

主催：香川大学創造工学部防災・危機管理コース

協力：小豆島町、小豆島町ふるさと村公社

#### 【小豆島災害とは】

小豆島では、昭和49年（1974年）7月6日の台風8号による集中豪雨によって死者29名の土砂災害が発生しました。その傷が癒えるまもなく、昭和51年（1976年）9月13日に台風17号による記録的な豪雨によって死者39人、重軽傷者80人、家屋の全壊215戸を記録する大災害が発生しました。



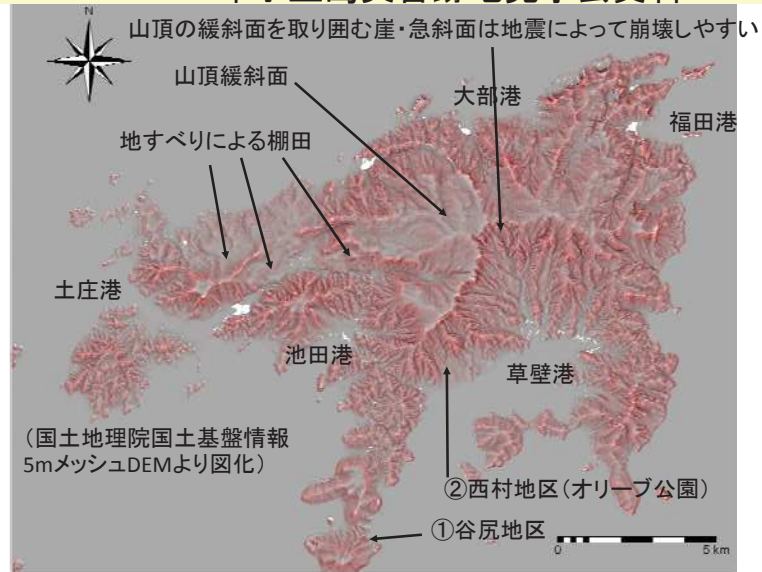
#### ➤ 問い合わせ先

香川大学創造工学部 防災・危機管理コース 野々村敦子

TEL：087-864-2146 FAX：087-864-2188

E-mail：nonomura@eng.kagawa-u.ac.jp

## 香川大学創造工学部防災・危機管理コース 1976年小豆島災害跡地見学会資料



平成30年(2018年)4月14日

1

## 見学の概要

1. 見学日時:平成30年4月14日(土)12:00-14:20
2. 見学地点:小豆島町谷尻地区とオリーブ公園
3. スケジュール:  
12:00 ふるさと荘発  
12:20-13:00 谷尻地区(土石流災害の石碑、復興住宅、砂防ダム)  
13:20-14:20 オリーブ公園(土石流跡地の土地利用)  
14:50 池田港着
4. 主催:香川大学創造工学部防災・危機管理コース
5. 協力:小豆島町、小豆島町ふるさと村公社

## 小豆島災害とは?

小豆島では、昭和49年(1974年)7月6日の台風8号による集中豪雨によって死者29名の土砂災害が発生しました。その傷が癒えるまもなく、昭和51年(1976年)9月13日に台風17号による記録的な豪雨によって死者39人、重軽傷者80人、家屋の全壊215戸を記録する大災害が発生しました。



昭和51年(1976年)台風17号通過後の谷尻地区  
(香川県HP:香川の砂防)

3

## ①谷尻地区



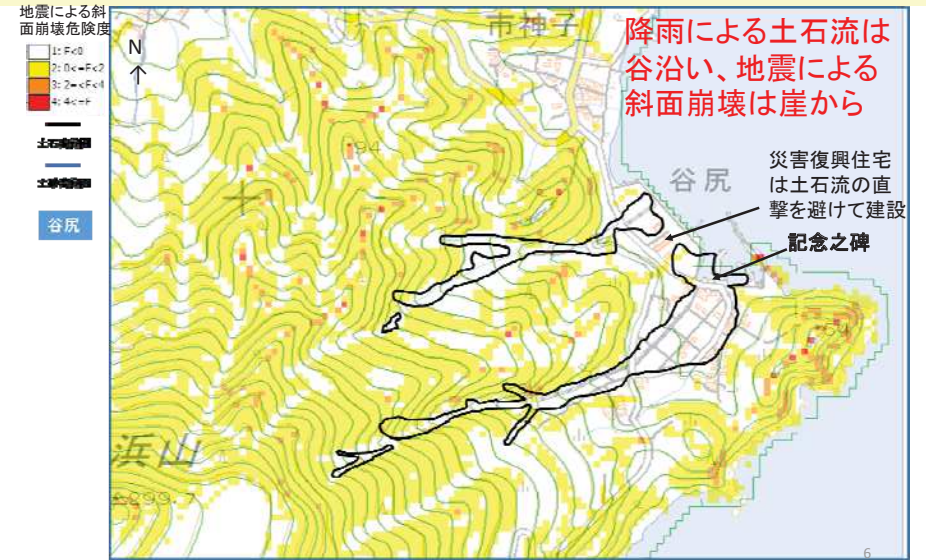


## 昭和51年台風17号による 土石流災害直後の谷尻地区



(池田町役場撮影)

## 地形の増幅特性から見た斜面崩壊危険度(F値)と 1976年の土石流の分布(谷尻地区)



## 谷尻地区の土石流は海まで達した RC造の2階建ての建物が土石流から残った



## 谷尻地区災害記念之碑 土石流の岩塊に彫刻





## 谷尻川の砂防堰堤 建設後40年近く経過し、土砂の浚渫が課題



9

## 災害後整地された谷尻地区



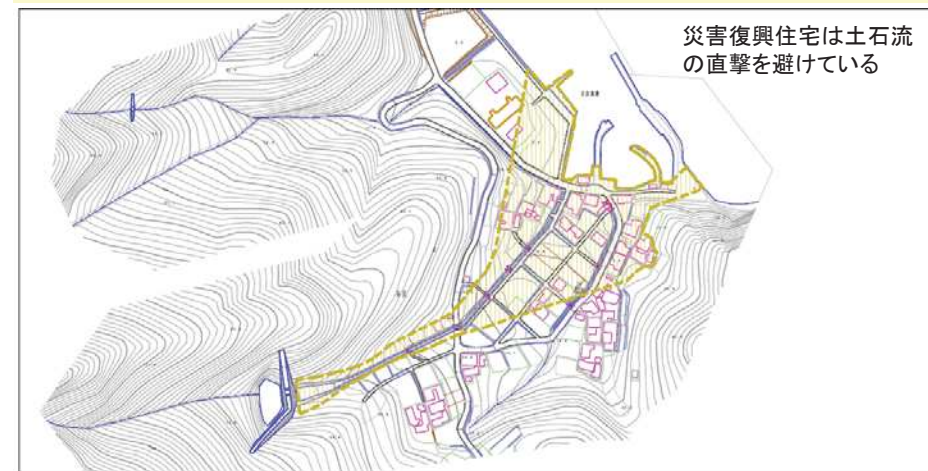
地表面の傾斜は約6°

## 谷尻地区災害復興住宅 住宅の1階は土石流が通過できるようにピロティ形式



土石流瓦礫による埋立地に建設

## 土石流警戒区域(谷尻川)



災害復興住宅は土石流の直撃を避けている

0 100m

(かがわ防災WEBより)

様式-2 (土)	土石流警戒区域・土砂災害特別警戒区域	自然現象の種類	土石流	渓流番号	16-27-1
土石流警戒区域	土石流警戒区域(1)・土石流警戒区域(2)	告示番号	香川県告示第134号	渓流名	谷尻川
土砂災害特別警戒区域	土砂災害特別警戒区域(1)・土砂災害特別警戒区域(2)	告示年月日	平成26年3月24日	所在地	小豆郡小豆島町湊野
区域図	中央山地部図	縮尺	1:2,500		



## ②小豆島町西村地区 山麓緩斜面は土石流によってできた扇状地



## 1976年台風17号による土石流災害



マサ化花崗岩斜面の谷頭から表層崩壊が発生して、土石流となって沿いの人家を襲った。

台風17号の被害(昭和51年)

1400ミリという未曾有の集中豪雨が山肌に爪跡を残した

西村地区(竹生)  
雨の上流から山麓へと谷沿いの形をとるここに人災等の危険が潜んでいるのがわかる。

(小豆島町(2014)「小豆島災害の記憶」に加筆)

## 地形の増幅特性から見た斜面崩壊危険度(F値) 1976年の土石流の分布(西村地区)



## 道路の傾斜変換部は土石流扇状地と土砂流扇状地との境界





## オリーブは土石流堆積物に植栽されている



## ギリシャ風車隣に安山岩の岩塊はどこから？



## 荒神社は土石流を避けるように立地



水木の「荒神社」  
江戸時代中期の明細帳にも記されており、創建は更にさかのぼると伝わる。現在の社殿は昭和58年8月に改築されたものである。  
この神社の境内にはかつて立派な茶室の舞台があり、祭日には里人によって芝居や踊り等が催された。又境内には土俵が作られ、若者たちの相撲が行われた。舞台は昭和30年頃の台風で倒壊し現在は無い。社殿の周囲には「足の神」「五神列記」の石板、山の神の遺跡所等が祀られている。  
西村自治会・西村公民館社務所

創建は江戸時代中期以前。  
境内には天保11年の(1840年)の銘が入った花崗岩製灯籠。

## 西条西川の流路工(上流に砂防堰堤) 東側のハーブ園は土石流跡地





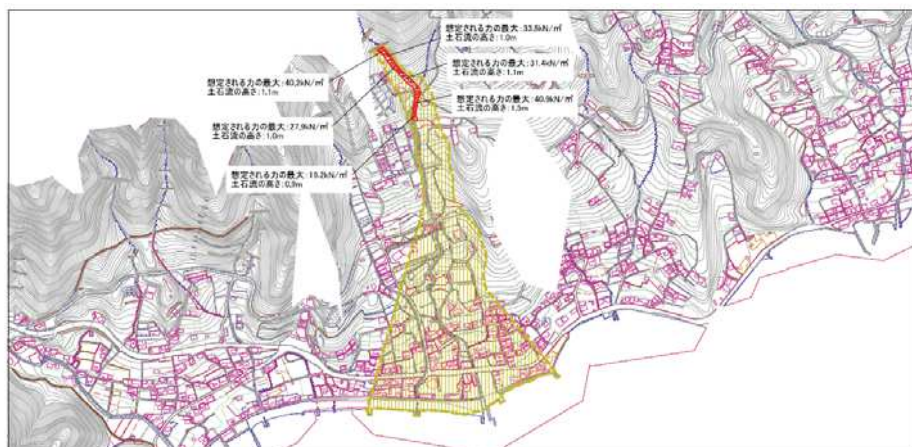
# オリーブ公園は土石流扇状地を利用



# 西条西川の流路工(上流に砂防堰堤) 東側のサン・オリーブは土石流を免れた



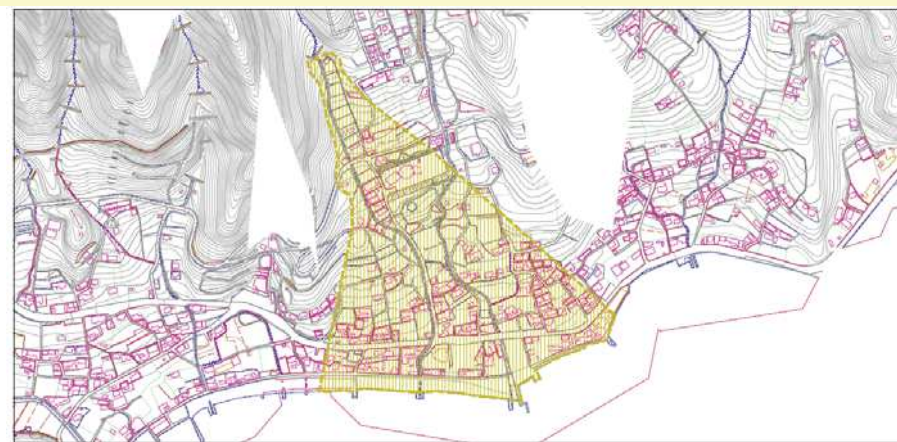
# 土石流警戒区域・特別警戒区域(西条東川)



(かがわ防災WEBより)

様式-2(土)	土砂災害防止法施行令第2条の表第1に該当する区域	自然現象の種類	土石流	溪流番号	14-092-1
土砂災害警戒区域・土砂災害特別警戒区域区域図(全体図)	土砂災害防止法施行令第2条の表第1に該当する区域	告示番号	香川県告示第130号	溪流名	西条東川
		告示年月日	平成23年3月25日	所在地	小豆郡小豆島町西村
		縮尺	1:7,000		

# 土石流警戒区域(西条西川)



(かがわ防災WEBより)

様式-2(土)	土砂災害防止法施行令第2条の表第1に該当する区域	自然現象の種類	土石流	溪流番号	14-093-1
土砂災害警戒区域区域図(全体図)	土砂災害防止法施行令第2条の表第1に該当する区域	告示番号	香川県告示第497号	溪流名	西条西川
(土砂災害警戒区域)		告示年月日	平成19年10月30日	所在地	小豆郡小豆島町西村
		縮尺	1:5,000		