

KadaPam特別共同研究 2020年度報告会を開催



8月7日、香川大学イノベーションデザイン研究所は、株式会社リコーとの特別共同研究「観光ガイドブック生成／印刷システム“KadaPam”及び関連システムの開発、ならびに事業展開の可能性の検証研究」の2020年度報告会を開催しました。本研究は各地域のニーズに合ったシステムを本学とソフト開発企業が連携して開発するモデルケースになりうるものであり、地域社会に新しい価値を生み出すものであることが示されました。

(株)四国水族館開発との 包括連携協定を締結



9月1日、香川大学は株式会社四国水族館開発と、広く地域社会の発展に寄与することを目的とし、包括連携協定を締結しました。本協定締結により、連携が強化され、本学の教育・研究分野における取組や実績に加え、「四国の水景」をテーマに掲げた四国水族館が展開する様々な事業や多面的な機能を活かして、学校教育における創造的活動や観光振興による地域活性化を含め、教育、研究、地域・産業振興における幅広い連携が進展するものと期待されます。

メキシコから希少糖が初入港!



9月17日、メキシコに新設された世界初の希少糖専用工場産の「D-プシコース」(アルロース)結晶が7月9日に初入港し、記念として松谷化学工業株式会社から結晶の一部が算学長と何森研究顧問に贈られました。松谷化学工業株式会社は、昨年、メキシコに、世界初となる希少糖「プシコース」の専用工場を竣工し、生産を開始。今回、はじめて日本に向けて出荷されたものです。本学のもつ希少糖研究の成果が、大きく事業化に貢献したことになります。

医学部生が在宅ALS患者さんとの リモート交流ボランティアを実施



香川大学学生支援プロジェクト「香大生の夢チャレンジプロジェクト」の採択を受け、看護学科・臨床心理学の学生15名が人工呼吸器を装着している在宅ALS患者さんとのリモート交流ボランティアを実施しました。約30分のミーティングでしたが、学生らは「貴重な経験であった。短い時間でも人のために行動できることを知った」などの感想を述べていました。次回は、他の患者さんにも拡大して実施する方向で患者会サイドとの調整を行うことになっています。

「トビタテ!留学JAPAN日本代表 プログラム」帰国報告会を開催



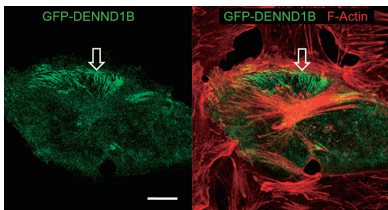
1月18日、香川大学幸町キャンパス、グローバル・カフェにて「トビタテ!留学JAPAN日本代表プログラム」の第4回派遣留学生帰国報告会を開催しました。学生それぞれが独自の留学計画に基づいて実践的な活動を行い、そこで得た学びや気づき、留学先の国の現状、留学中のモチベーションの変化、今後の活動予定などを率直に語りました。参加した全員が、本プログラムを継続して実施することの意義深さについて実感した報告会となりました。

(株)NTTドコモとの連携協定を締結



1月28日、香川大学は、(株)NTTドコモと、アカデミア人材の知見とIoT、AIなどの先端技術を融合し地域課題解決に取り組むことを目的として、連携協定を締結しました。社会全体のデジタルトランスフォーメーションの推進、実装が求められるなか、地域に根差した新たな学び方、働き方の実現などに取り組むとともに、教育・研究・社会貢献の3分野にわたり、新たな付加価値を地域に還元していく過程で、地域人材育成にも大きく寄与することが期待されます。

医学部医学科の学生が 細胞内の新規構造体を発見



医学科6年生朴世薫さんが、ライブセルイメージング技術によりDENND1Bという分子が線状集合体の形をとる未知の細胞内構造を発見しました。この構造の機能や分子機構を明らかにすることにより、がん細胞の浸潤メカニズムの解明にも貢献すると期待されます。この研究成果は、朴さんが筆頭著者となる論文として、ドイツ組織化学会誌Histochemistry and Cell Biologyオンライン版に公開されました。

「日本各地を繋ぐ大漁旗プロジェクト」 香川大学生チームのデザインが採用



「日本各地を繋ぐ大漁旗プロジェクト」(東京大学生産技術研究所及び科学自然都市協創連合主催)に高松市が参加し、高松市の魅力とビジョンを描いた大漁旗のデザインの募集が行われました。創造工学部造形・メディアデザインコース学生6名と、地元高校生2名による『大漁旗製作チーム』が立ち上がり応募し、多数の応募デザインの中から採用いただきました。この大漁旗が高松市の未来へ向けたシンボルになり、また本学の学生がそれをリードしていくことが期待されます。

モーリー・ロバートソン氏の キャリア支援特別授業を開催



11月18日、モーリー・ロバートソン氏をお招きして、「モーリー流世界の動きとこれからの日本」というグローバルなテーマでキャリア支援特別授業を開催しました。コメンテーターやテレビタレントの他にもDJやミュージシャンなど幅広く活躍されている事もあり、様々な題材と切り口での興味深い講演となりました。講演後の質疑応答では立て続けに学生の手が上がり、一つ一つ丁寧に丁寧な回答をしていただき、盛大な拍手の中で講演会は終了しました。

「企業の人事担当者から見た大学イメージ調査」 エリア別ランキングで2位(中国・四国エリア)

中国・四国エリア			
順位	分類	大学名	総合得点
1位	国	広島大学	32.15
2位	国	香川大学	29.92
3位	国	岡山大学	29.23
4位	私	広島修道大学	28.81
5位	国	徳島大学	28.64
6位	国	鳥取大学	28.60
7位	国	山口大学	28.51
8位	国	愛媛大学	28.41
9位	国	高知大学	27.95
10位	公	下関市立大学	27.69

全国エリア							
順位	分類	大学名	総合得点	行動力	対人力	知力・学力	独創性
1位	国	北海道大学	33.11	8.23	8.14	8.68	8.06
2位	国	横浜国立大学	32.68	8.21	8.07	8.63	7.77
3位	国	名古屋大学	32.44	7.93	7.78	9.13	7.60
4位	国	京都大学	32.43	7.81	7.33	9.09	8.20
5位	国	東北大学	32.29	7.64	7.85	8.83	7.97
6位	国	広島大学	32.15	8.21	7.93	8.42	7.59
7位	国	東京工業大学	32.08	7.80	7.51	8.78	7.99
8位	国	九州大学	32.07	8.12	7.67	8.71	7.57
9位	国	筑波大学	31.87	7.93	7.61	8.42	7.91
10位	国	大阪大学	31.59	7.98	7.54	8.53	7.54
11位	私	一橋大学	31.59	7.86	7.50	8.84	7.39
12位	私	早稲田大学	31.55	8.15	7.93	8.09	7.38
13位	国	東京海洋大学	31.40	7.82	7.98	7.87	7.73
14位	国	東京大学	31.33	7.18	6.84	9.30	8.01
15位	私	慶應義塾大学	31.07	7.80	8.02	8.15	7.10
16位	公	大阪府立大学	30.75	7.90	7.84	7.98	7.03
17位	国	神戸大学	30.66	7.58	7.75	8.19	7.14
18位	国	千葉大学	30.64	7.49	7.55	8.13	7.47
19位	国	東京外国語大学	30.47	7.88	7.02	8.41	7.16
20位	国	宇都宮大学	30.25	7.56	7.77	7.91	7.01
21位	国	滋賀大学	30.25	7.30	7.79	7.91	7.25
22位	私	日本女子大学	30.22	7.65	7.51	7.56	7.50
23位	私	上智大学	30.15	7.42	7.62	7.92	7.19
24位	私	京都女子大学	30.11	7.74	7.69	7.49	7.19
25位	私	東京理科大学	29.93	7.49	7.26	8.01	7.17
26位	国	香川大学	29.92	7.57	7.53	7.75	7.07
27位	国	岩手大学	29.85	7.75	7.16	7.71	7.23
28位	国	名古屋工業大学	29.85	7.60	7.58	7.85	6.82
29位	国	長崎大学	29.68	7.56	7.55	7.34	7.23
30位	私	明治大学	29.60	7.63	7.74	7.22	7.01
31位	国	電気通信大学	29.52	7.45	7.13	7.57	7.37
32位	国	信州大学	29.46	7.59	7.50	7.44	6.93
33位	私	同志社大学	29.44	7.54	7.61	7.39	6.90
34位	私	獨協大学	29.42	7.80	7.66	7.07	6.89
35位	私	明治学院大学	29.37	7.56	7.52	7.10	7.19
36位	私	青山学院大学	29.36	7.21	7.47	7.49	7.19
37位	私	芝浦工業大学	29.35	7.43	7.21	7.51	7.20
38位	私	関西大学	29.31	7.69	7.51	7.15	6.96
39位	私	関西学院大学	29.30	7.58	7.47	7.14	7.11
40位	国	和歌山大学	29.26	7.41	7.29	7.23	7.33

これらのランキングは日本経済新聞と日経HRが調査主体として行った調査をもとにして日経HRが発行したもので、全上場企業と一部有力未上場企業を対象に各大学の「学生のイメージ」と「大学の取り組みへのイメージ」について調査したものです。(回答社数805社)
総合ランキングでは学生のイメージについて行動力、対人力、知力・学力、独創性の4つの側面から評価、大学の取り組みへのイメージランキングでは項目毎に大学の取り組みイメージについて評価したものです。総合ランキングの全国ランキングでは26位、エリア別では中国・四国エリアにおいて2位と高い順位にランクインしました。
また、大学の取り組みへのイメージランキングでは「授業の質の改善に熱心に取り組んでいる大学」と「地域の産業・文化に貢献している大学」の項目について全国の中で上位にランクインしました。

出典：価値ある大学2021年版就職力ランキング
日経HR発行・日経BPマーケティング発売

全国エリア				地域の産業・文化に貢献している大学			
順位	分類	大学名	得点	順位	分類	大学名	得点
1位	国	広島大学	8.38	1位	私	京都女子大学	8.33
2位	私	京都女子大学	8.33	3位	国	香川大学	8.30
3位	国	香川大学	8.30	4位	私	広島修道大学	8.26
4位	私	広島修道大学	8.26	5位	国	北海道大学	8.25
5位	国	北海道大学	8.25	6位	国	東京海洋大学	8.22
6位	国	東京海洋大学	8.22	7位	国	高知大学	8.11
7位	国	高知大学	8.11	8位	国	室蘭工業大学	8.08
8位	国	室蘭工業大学	8.08	9位	私	金沢工業大学	8.07
9位	私	金沢工業大学	8.07	10位	私	千葉商科大学	8.07
10位	私	千葉商科大学	8.07	11位	私	山梨大学	8.08
11位	私	山梨大学	8.08	12位	国	新潟大学	8.03
12位	国	新潟大学	8.03	13位	国	名古屋大学	8.01
13位	国	名古屋大学	8.01	14位	国	群馬大学	7.98
14位	国	群馬大学	7.98	15位	国	名古屋工業大学	7.98

全国エリア				授業の質の改善に熱心に取り組んでいる大学			
順位	分類	大学名	得点	順位	分類	大学名	得点
1位	国	東北大学	8.63	1位	私	広島修道大学	8.05
2位	国	名古屋大学	8.44	2位	私	金沢工業大学	8.03
3位	国	京都大学	8.29	3位	国	北海道大学	8.02
4位	国	北海道大学	8.29	4位	私	山梨大学	8.02
5位	国	東京大学	8.26	5位	私	金沢工業大学	8.03
6位	国	東京工業大学	8.13	6位	国	東京海洋大学	7.97
7位	私	京都女子大学	8.08	7位	私	大阪府立大学	7.96
8位	国	香川大学	8.06	8位	国	東京海洋大学	7.97
9位	私	広島修道大学	8.05	9位	私	大阪府立大学	7.96
10位	私	金沢工業大学	8.03	10位	国	東京海洋大学	7.97
11位	国	北海道大学	8.02	11位	私	大阪府立大学	7.96
12位	国	東京海洋大学	7.97	12位	私	福岡工業大学	7.93
13位	公	大阪府立大学	7.96	13位	私	福岡工業大学	7.93
14位	国	東京海洋大学	7.97	14位	私	福岡工業大学	7.93
15位	私	福岡工業大学	7.93	15位	私	福岡工業大学	7.93