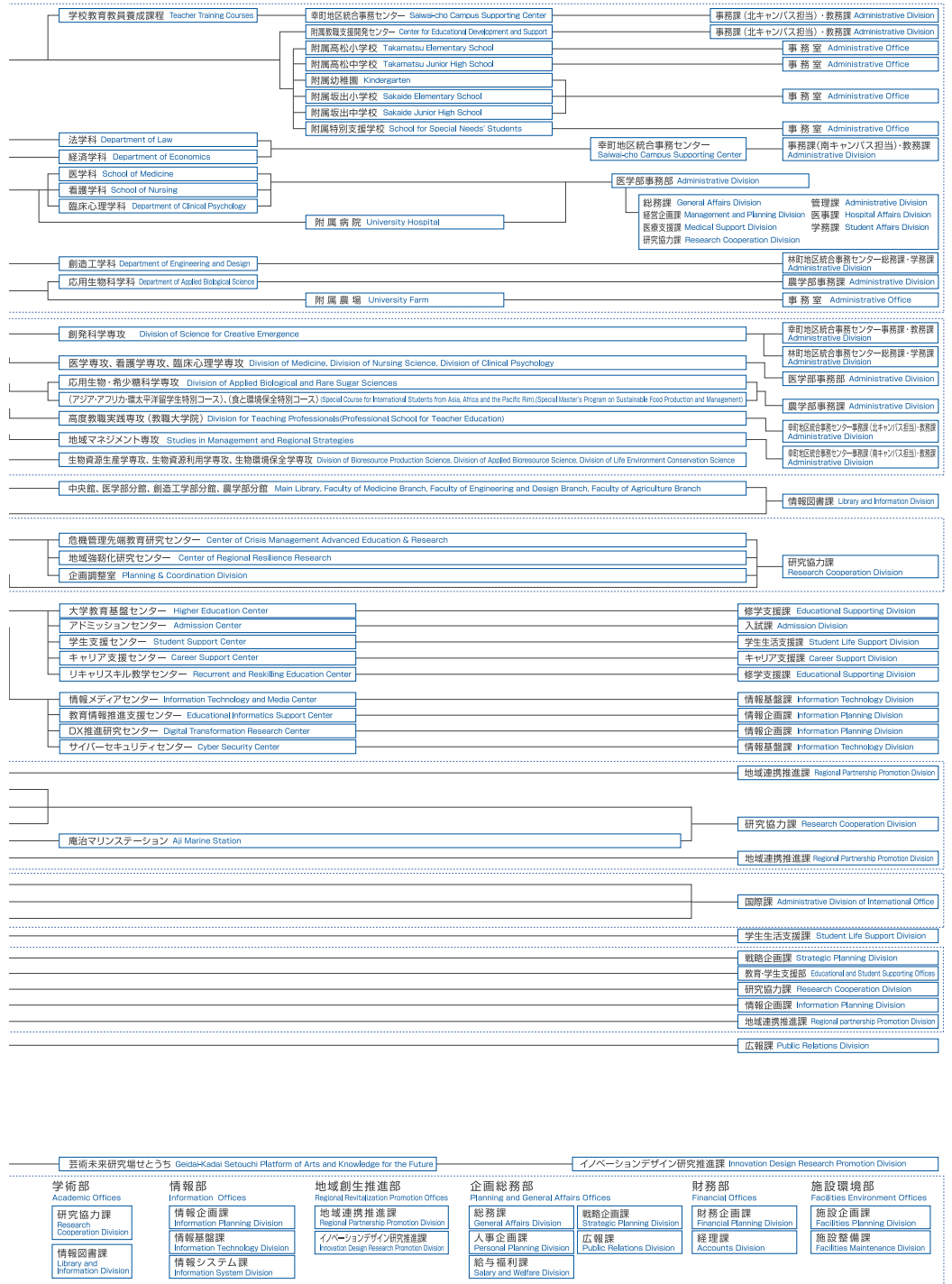
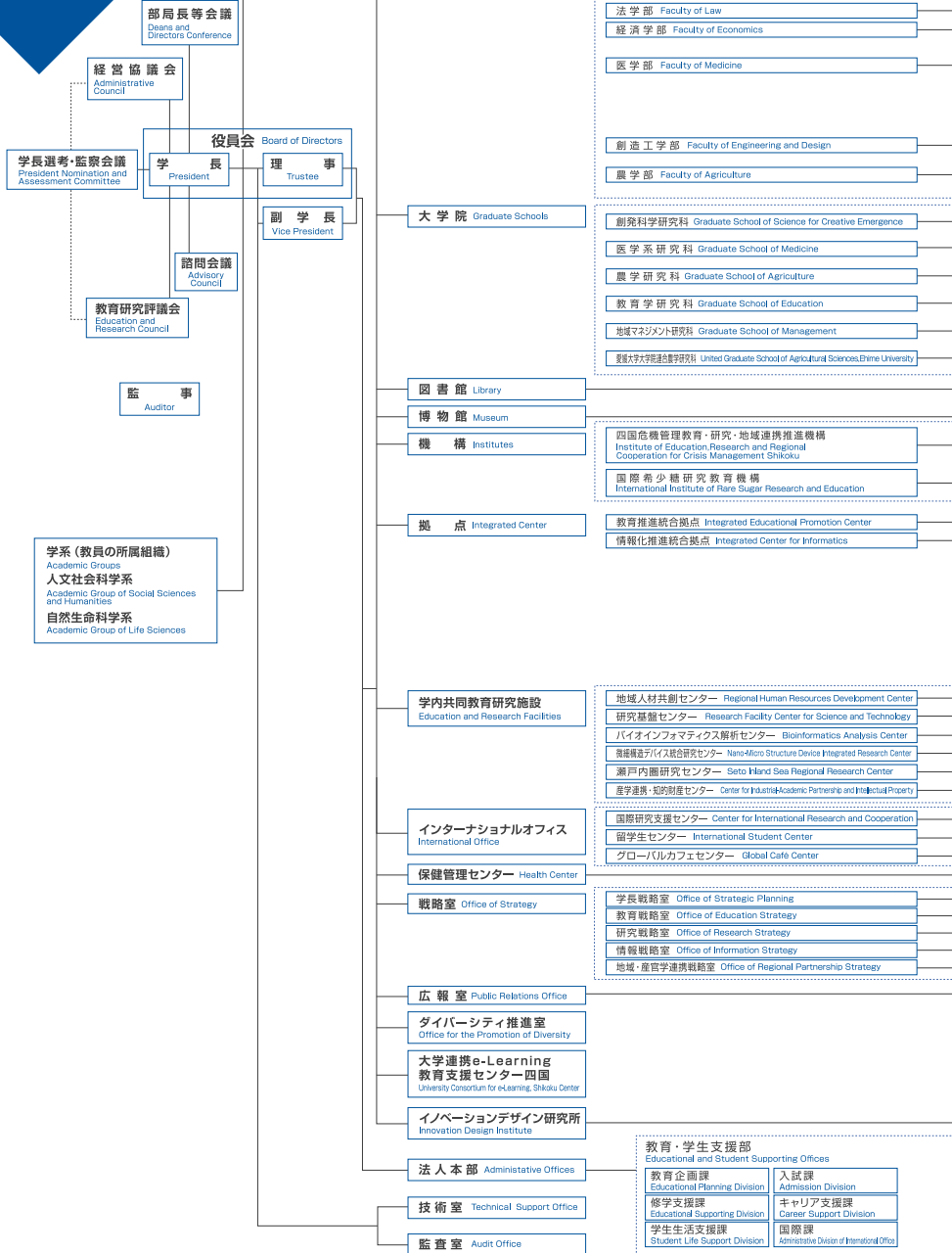


# 組織図 Organization



# 学生の定員及び現員（学部）

Number of Students (Undergraduate)

2025年5月1日現在 As of May 1, 2025

学部・学科等 Departments・Courses		1年次 Freshman		2年次 Sophomore		3年次 Junior		4年次 Senior		5年次 5th		6年次 6th		合 計 Total	
		定員 Capacity	現員 Number	定員 Capacity	現員 Number	定員 Capacity	現員 Number	定員 Capacity	現員 Number	定員 Capacity	現員 Number	定員 Capacity	現員 Number	定員 Capacity	現員 Number
教育学部 Faculty of Education	学校教育教員養成課程 Teacher Training Courses	160	169 (107)	160	169 (106)	160	176 (108)	160	192 (121)					640	706 (442)
法学部 Faculty of Law	昼間 コース Daytime Course	150	155 (69)	150	166 (75)	150	171 (75)	150	179 (84)					600	671 (303)
	夜間主 コース Evening Course	10	3 (1)	10	3 (2)	10	10 (4)	10	13 (7)					40	29 (14)
	計 Total	160	158 (70)	160	169 (77)	160	181 (79)	160	192 (91)					640	700 (317)
経済学部 Faculty of Economics	昼間 コース Daytime Course	240	260 (116)	240	248 (121)	240	262 (135)	240	309 (137)					960	1,079 (509)
	夜間主 コース Evening Course	10	8 (4)	10	5 (0)	10	5 (3)	10	13 (4)					40	31 (11)
	計 Total	250	268 (120)	250	253 (121)	250	267 (138)	250	322 (141)					1,000	1,110 (520)
医学部 Faculty of Medicine	医学科 School of Medicine	106	107 (58)	109	128 (42)	109	121 (58)	109	114 (42)	109	116 (46)	109	107 (40)	651	693 (286)
	看護学科 School of Nursing	60	72 (66)	60	59 (57)	60	62 (57)	60	63 (57)					240	256 (237)
	臨床心理学科 Department of Clinical Psychology	20	21 (17)	20	21 (15)	20	21 (16)	20	22 (19)					80	85 (67)
	計 Total	186	200 (141)	189	208 (114)	189	204 (131)	189	199 (118)	109	116 (46)	109	107 (40)	971	1,034 (590)
創造工学部 Faculty of Engineering and Design	創造工学科 Department of Engineering and Design	330	339 (102)	330	340 (96)	330	347 (105)	330	422 (106)					1,320	1,448 (409)
農学部 Faculty of Agriculture	応用生物科学科 Department of Applied Biological Science	150	157 (89)	150	155 (82)	150	156 (90)	150	169 (78)					600	637 (339)
合 計 Grand Total		1,236	1,291 (629)	1,239	1,294 (596)	1,239	1,331 (651)	1,239	1,496 (655)	109	116 (46)	109	107 (40)	5,171	5,635 (2,617)

(注) ( ) 内は、女子を内数で示す。[ ] 内は、編入学定員を外数で示す。(学校基本調査と同様の集計方法による)

( ) indicates the number of female students. [ ] indicates the number of transfer students to sophomore and junior.

Profile  
プロフィール

Faculties and Graduate Schools  
学部・研究科

Facilities  
施設

Data  
データ

International Affairs  
国際交流

Campus  
キャンパス

## 学生の定員及び現員（大学院）

Number of Students (Graduate)

2025年5月1日現在 As of May 1, 2025

研究科・専攻 Graduate School, Division (Studies)		1年次 1st Year	2年次 2nd Year	3年次 3rd Year	4年次 4th Year	5年次 5th Year	合 計 Total	
定員 Capacity	現員 Number	定員 Capacity	現員 Number	定員 Capacity	現員 Number	定員 Capacity	現員 Number	現員 Number
創発科学研究科 Graduate School of Science for Creative Emergence	創発科学専攻（博士前期課程） Division of Science for Creative Emergence (Master's Course)	145	176 (38)	130	140 (26)			275 (64)
	創発科学専攻（修士課程） Division of Science for Creative Emergence (Master's Course)				8 (3)			8 (3)
	創発科学専攻（博士後期課程） Division of Science for Creative Emergence (Doctoral Course)			22	18 (9)	22	22 (1)	44 (10)
	計 Total	145	176 (38)	130	148 (29)	22	22 (1)	364 (77)
法学研究科 Graduate School of Law	法律学専攻 Division of Law			1 (0)				1 (0)
経済学研究科 Graduate School of Economics	経済学専攻 Division of Economics			1 (0)				1 (0)
工学研究科 Graduate School of Engineering	安全システム建設工学専攻 Division of Safety Systems Construction Engineering					5 (2)	5 (2)	5 (2)
	信頼性情報システム工学専攻 Division of Reliability-based Information Systems Engineering					7 (0)	1 (0)	7 (0)
	知能機械システム工学専攻 Division of Intelligent Mechanical Systems Engineering					5 (0)	2 (0)	5 (0)
	材料創造工学専攻 Division of Advanced Materials Science					5 (2)	4 (2)	5 (2)
	小計 Subtotal					22 (4)	12 (4)	22 (4)
	安全システム建設工学専攻 Division of Safety Systems Construction Engineering						1 (0)	1 (0)
	信頼性情報システム工学専攻 Division of Reliability-based Information Systems Engineering						4 (0)	4 (0)
	材料創造工学専攻 Division of Advanced Materials Science						2 (0)	2 (0)
	小計 Subtotal						7 (0)	7 (0)
	計 Total					22 (4)	19 (4)	22 (4)
医学系研究科 Graduate School of Medicine	臨床心理学専攻（修士課程） Division of Clinical Psychology	13	12 (12)	13	13 (9)			26 (21)
	看護学専攻（博士前期課程） Division of Nursing Science Master's Course	16	12 (12)	16	13 (13)			32 (25)
	看護学専攻（修士課程） Division of Nursing Science Master's Course				1 (0)			1 (0)
	医学専攻（博士課程） Division of Medicine	30	33 (10)	30	23 (6)	30	34 (8)	120 (47)
	分子情報制御医学専攻 Division of Regulatory Molecular Medicine						2 (2)	2 (2)
	看護学専攻（博士後期課程） Division of Nursing Science Doctoral Course			2	6 (2)	2	3 (3)	14 (9)
	計 Total	59	57 (34)	59	50 (28)	32	40 (10)	242 (104)
農学研究科 Graduate School of Agriculture	応用生物・希少糖科学専攻 Division of Applied Biological and Rare Sugar Sciences	60	62 (25)	60	58 (18)			120 (43)
	AAP特別コース Special Course from Asia, Africa and the Pacific Rim		1 (0)		3 (2)			4 (2)
	食と環境保全特別コース Special Master's Program on Sustainable Food Production and Management		6 (2)					6 (2)
	日本の食の安全特別コース Career Development Program on "Food Safety"				1 (1)			1 (1)
	ダブルディグリープログラム Double Degree Program		0 (0)		0 (0)			0 (0)
	計 Total	60	69 (27)	60	62 (21)			131 (48)
教育学研究科 Graduate School of Education	高度教職実践専攻 Division for Teaching Professionals	20	19 (7)	20	4 (2)			40 (9)
地域マネジメント研究科 Graduate School of Management	地域マネジメント専攻 Studies in Management and Regional Strategies	30	41 (17)	30	32 (12)			60 (29)
合 計 Grand Total		314	362 (123)	299	298 (92)	54	58 (19)	854 (271)

(注) ( ) 内は、女子を内数で示す。(学校基本調査と同様の集計方法による) ( ) indicates the number of female students.

研究科・専攻 Graduate School, Division (Studies)	1年次 1st Year	2年次 2nd Year	3年次 3rd Year	計 Total
愛媛大学大学院 連合農学 研究科 United Graduate School of Agricultural Sciences, Ehime University	生物資源生産学専攻 Division of Bioresource Production Science	[14] (7) ※10 3 (1) ※3	[10] (3) ※5 0 (0) ※0	[13] (5) ※7 1 (0) ※1
	生物資源利用学専攻 Division of Applied Bioresource Science	[9] (5) ※7 4 (1) ※4	[3] (2) ※0 0 (0) ※0	[4] (1) ※1 0 (0) ※0
	生物環境保全学専攻 Division of Life Environment Conservation Science	[8] (3) ※6 1 (0) ※0	[10] (2) ※3 1 (0) ※0	[4] (0) ※2 1 (0) ※0
	計 Total	[31] (15) ※23 8 (2) ※7	[23] (7) ※8 1 (0) ※0	[21] (6) ※10 2 (0) ※1

1. 愛媛大学大学院連合農学研究科の現員欄上段 [ ] 内は総数であり、下段は本学配置の人数である。2. ( ) 内は、女子を内数で示す。3. ※印は、外国人留学生の現員を内数で示す。  
1. The lower number in each cell indicates the number of students at Kagawa University and [ ] indicates the total number of students of the United Graduate School of Agricultural Sciences.  
2. ( ) indicates the number of female students.  
3. ※ indicates the number of foreign students studying in the special course for foreign students from the tropical and the subtropical zones and the special course for foreign students from Asia, Africa and Pacific Rim.

## 教育学部附属学校園 Faculty of Education Attached Schools

教育学部には、附属学校園が高松と坂出の両市にそれぞれあり、幼稚園、小学校、中学校、特別支援学校（坂出）のすべての校種が揃っています。高松地区においては、学校種に基盤を置いた新教科の開発等、先導的・先進的教育実践研究を推進し「総合的学習の時間」などの新設に貢献してきました。一方の坂出地区では、幼・小・中・特別支援の4校が合同運動会や共同研究を行うなど、全国に先駆けた積極的な連携を進めており、その成果が注目を集めています。

特別支援学校は小学部・中学部・高等部があります。知的障害のある児童生徒の自立と社会参加をめざして、小学部から高等部までの12年間にわたる個に応じた一貫教育を行い、保護者と共働して支援等の先進的な取り組みをしています。

The Faculty of Education administers junior high schools, elementary schools, kindergartens and a school for children with special needs. In the Takamatsu area, these facilities have promoted leading research in educational practices for individual school categories, contributing to the introduction of "integrated study periods" in the national curriculum guidelines. In the Sakaide area, the junior high, elementary school, kindergarten, and school for children with special needs attract the attention of educators throughout the nation by developing nation-leading collaborative projects such as joint athletic events and research projects.

The School for Students with Special Needs in Sakaide offers elementary, junior high, and high school classes aiming to foster independence and social inclusion of cognitively challenged children with special needs. It promotes consistency in education spanning the twelve years from elementary school to high school that meets individual student's needs, in cooperation with their guardians, and engages in advanced initiatives to support students.

### 附属高松小学校

Takamatsu Attached Elementary School



### 附属坂出小学校

Sakaide Attached Elementary School



### 附属高松中学校

Takamatsu Attached Junior High School



### 附属坂出中学校

Sakaide Attached Junior High School



### 附属特別支援学校

Attached School for Students with Special Needs



### 附属幼稚園

Attached Kindergarten



2025年5月1日現在 As of May 1, 2025

区 分 Classification		学級数 Classes	総定員 Capacity	3 歳児 3-Year-olds	4 歳児 4-Year-olds	5 歳児 5-Year-olds	計 Total
幼稚園 Attached Kindergarten	3 年保育 3-Year Course	3	78	18	17	18	53
	2 年保育 2-Year Course				4	8	12
高松園舎 Takamatsu Attached Kindergarten	2 年保育 2-Year Course	2	60		22	22	44
	1 年保育 1-Year Course					7	7
計 Total		5	138	18	43	55	116

区 分 Classification	学級数 Classes	総定員 Capacity	1 年 1st Grade	2 年 2nd Grade	3 年 3rd Grade	4 年 4th Grade	5 年 5th Grade	6 年 6th Grade	計 Total
高松小学校 Takamatsu Elementary School	19	630	104	103	101	100	99	101	608
坂出小学校 Sakaide Elementary School	12	420	64	70	68	68	69	70	409
計 Total	31	1,050	168	173	169	168	168	171	1,017

高松中学校 Takamatsu Junior High School	9	315	97	103	100				300
坂出中学校 Sakaide Junior High School	9	315	105	105	105				315
計 Total	18	630	202	208	205				615

特別支援学校 School for Students with Special Needs	小学部 Primary	3	18	3	3	3	2	3	3	17
	中学部 Junior	3	18	8	6	6				20
	高等部 Senior	3	24	5	8	7				20
計 Total		9	60	16	17	16	2	3	3	57

## 教育学部附属教職支援開発センター Center for Educational Development and Support

教育学部附属教職支援開発センターは、実践的指導力の向上及び教職支援体制の充実のため、学部と附属学校園、香川県教育委員会等と連携・協働して、実地教育、教職支援、教員研修、教育開発及び特別支援教育の推進的役割を果たすことを目的として活動しています。

本センターは、①実地教育推進部門、②教職支援推進部門、③教員研修推進部門、④教育開発/ICT推進部門、⑤特別支援教育推進部門の5つの部門から構成されています。各部門において、①教育実習を軸に、1年次から4年次までの4か年を見通した実地教育の推進、②教職志望学生への支援活動（日常の支援・教採への支援・相談活動等）の推進、③現職教員への支援活動（研究交流会・講演会の開催・コンサルテーション等）の推進、④附属学校園や県市教育関係機関との連携・協働によるICTを含む教育開発に関する研究の推進を行っています。また、⑤特別支援教育推進部門は特別支援教室「すばる」を運営しています。「すばる」では、学習障害（LD）、注意欠陥／多動性障害（AD/HD）等の特別な教育的ニーズのある県内の幼児、小・中学生に対し、アセスメントと個別の指導計画による先導的な実践研究に取り組んでいます。

The Center for Educational Development and Support is an institute administered by the Faculty of Education. Its purpose is to assist the faculty in carrying out education in the field, to provide support for pre-service and in-service teachers, and to develop teaching and learning skills, and to further special needs education in cooperation with the faculty's six attached schools and the Kagawa Prefectural Board of Education.

The Center is composed of five divisions. The first carries out education in the field for first-year to fourth-year students focusing on their teaching practice. The second division supports prospective school teachers in preparing for the national teacher employment examinations, and also provides consultation for them. The third division provides current school teachers with on-going professional guidance by holding lecture meetings. The fourth division develops teaching and learning skills in liaison with the faculty's six attached schools, which include a kindergarten, and other educational organizations in Kagawa prefecture. The fifth division manages the resource room named Subaru, which carries out practical research and guidance through assessment and individual educational plans for young children, elementary and junior high pupils, with learning disorders or attention-deficit hyperactivity disorder, and other related issues children face.

