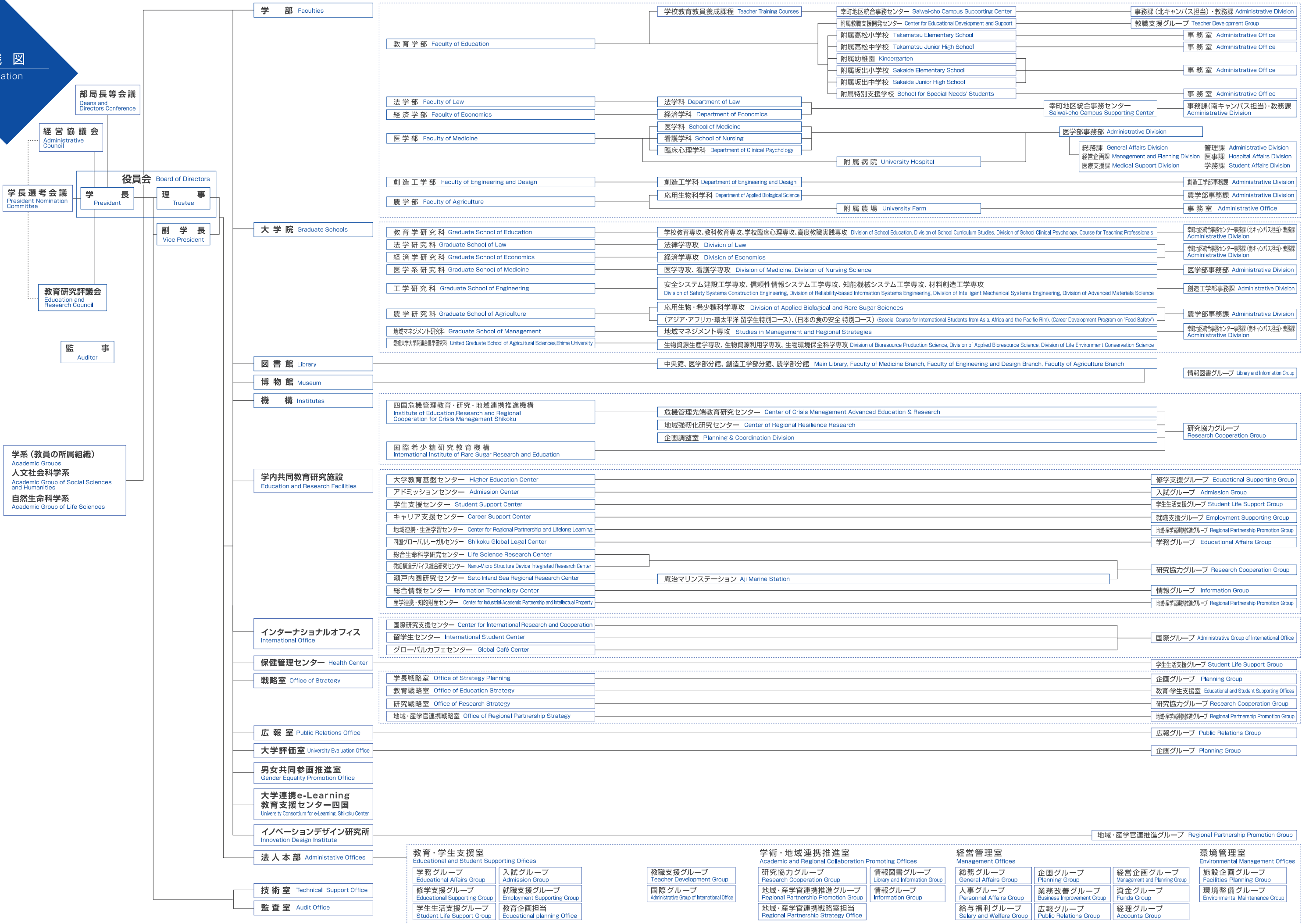


組織図
Organization



学部・学科等 Departments・Courses		1年次 Freshman		2年次 Sophomore		3年次 Junior		4年次 Senior		5年次 5th		6年次 6th		合 計 Total	
		定員 Capacity	現員 Number	定員 Capacity	現員 Number	定員 Capacity	現員 Number	定員 Capacity	現員 Number	定員 Capacity	現員 Number	定員 Capacity	現員 Number	定員 Capacity	現員 Number
教育学部 Faculty of Education	学校教育教員養成課程 Teacher-Training Course	160	168 (98)	160	165 (95)	160	169 (99)	160	184 (97)					640	686 (389)
	人間発達環境課程 Humanity and Environmental Science Course					40	45 (34)	40	53 (35)					80	98 (69)
	計 Total	160	168 (98)	160	165 (95)	200	214 (133)	200	237 (132)					720	784 (458)
法学部 Faculty of Law	昼間 コース Daytime Course	150	162 (54)	150	162 (72)	150 (10)	161 (78)	150 (10)	196 (79)					600 (20)	681 (283)
	夜間主 コース Evening Course														
	計 Total	160	169 (57)	160	166 (73)	160 (10)	166 (80)	160 (10)	208 (84)					640 (20)	709 (294)
経済学部 Faculty of Economics	昼間 コース Daytime Course	240	246 (126)	240	250 (125)	100 (7)	94 (33)	100 (7)	118 (34)					680 (14)	708 (318)
	経済学科 Department of Economics														
	経営システム学科 Department of Business Administration														
	地域社会システム学科 Department of Regional and Social Systems														
	夜間主 コース Evening Course	10	10 (6)	10	5 (1)	6	0 (0)	6	1 (0)					32	16 (7)
	経済学科 Department of Economics														
	経営システム学科 Department of Business Administration														
	地域社会システム学科 Department of Regional and Social Systems														
	計 Total	250	256 (132)	250	255 (126)	300 (20)	295 (148)	300 (20)	370 (162)					1,100 (40)	1,176 (568)
医学部 Faculty of Medicine	医学科 School of Medicine	109	113 (44)	109 (5)	132 (49)	109 (5)	119 (52)	109 (5)	116 (50)	109 (5)	104 (37)	109 (5)	115 (38)	654 (25)	699 (270)
	看護学科 School of Nursing	60	65 (63)	60	68 (65)	60 (10)	70 (66)	60 (10)	63 (62)					240 (20)	266 (256)
	臨床心理学科 Department of Clinical Psychology	20	20 (14)	20	20 (15)									40	40 (29)
	計 Total	189	198 (121)	189 (5)	220 (129)	169 (15)	189 (118)	169 (15)	179 (112)	109 (5)	104 (37)	109 (5)	115 (38)	934 (45)	1,005 (555)
創造工学部 Faculty of Engineering and Design	創造工学科 Department of Engineering and Design	330	339 (74)	330	344 (71)									660	683 (145)
	計 Total	330	339 (74)	330	344 (71)									660	683 (145)
工学部 Faculty of Engineering	安全システム建設工学科 Department of Safety Systems Construction Engineering					60	65 (21)	60	73 (20)					120	138 (41)
	電子・情報工学科 Department of Electronics and Information Engineering					80	90 (9)	80	110 (7)					160	200 (16)
	知能機械システム工学科 Department of Intelligent Mechanical Systems Engineering					60	69 (6)	60	85 (6)					120	154 (12)
	材料創造工学科 Department of Advanced Materials Science					60	64 (19)	60	79 (16)					120	143 (35)
	計 Total					260 (20)	288 (55)	260 (20)	347 (49)					520 (40)	635 (104)
農学部 Faculty of Agriculture	応用生物科学科 Department of Applied Biological Science	150	152 (90)	150	155 (70)	150	162 (86)	150	175 (82)					600	644 (328)
	計 Total	150	152 (90)	150	155 (70)	150	162 (86)	150	175 (82)					600	644 (328)
合 計 Grand Total		1,239	1,282 (572)	1,239 (5)	1,305 (564)	1,239 (65)	1,314 (620)	1,239 (65)	1,516 (621)	109 (5)	104 (37)	109 (5)	115 (38)	5,174 (145)	5,636 (2,452)

(注) () 内は、女子を内数で示す。[] 内は、編入学定員を外数で示す。(学校基本調査と同様の集計方法による)

() indicates the number of female students. [] indicates the number of transfer students to sophomore and junior.

研究科・専攻 Classification, Division (Studies)			1年次 1st Year	2年次 2nd Year	3年次 3rd Year	4年次 4th Year	5年次 5th Year	合 計 Total	
			定員 Capacity	現員 Number	定員 Capacity	現員 Number	定員 Capacity	現員 Number	定員 Capacity
教育学 研究科 Graduate School of Education	学校教育専攻	Division of School Education	12	8 (5)	12	6 (2)			24 (7)
	教科教育専攻	Division of School Curriculum Studies	18	11 (6)	18	10 (3)			36 (9)
	学校臨床心理専攻	Division of School Clinical Psychology	7	1 (0)	7	5 (2)			14 (2)
	高度教職実践専攻	Course for Teaching Professionals	14	18 (13)	14	3 (2)			28 (15)
	計 Total		51	38 (24)	51	24 (9)			102 (33)
法学研究科 Graduate School of Law	法律学専攻	Division of Law	8	6 (2)	8	10 (2)			16 (4)
経済学研究科 Graduate School of Economics	経済学専攻	Division of Economics	10	5 (2)	10	8 (3)			20 (5)
医学系 研究科 Graduate School of Medicine	医学専攻	Division of Medicine	30	41 (12)	30	35 (13)	30	23 (4)	120 (38)
	機能構築医学専攻	Division of Structural Functional and Regenerative Medicine					20 (4)		20 (4)
	分子情報制御医学専攻	Division of Regulatory Molecular Medicine					20 (8)		20 (8)
	社会環境病態医学専攻	Division of Social and Environmental Medicine					3 (0)		3 (0)
	看護学専攻	Division of Nursing Science	16	13 (11)	16	16 (15)			32 (26)
	計 Total		46	54 (23)	46	51 (28)	30	23 (4)	152 (76)
工学 研究科 Graduate School of Engineering	博士前期課程 Master's Course	安全システム建設工学専攻	18	9 (3)	18	15 (2)			36 (5)
		信頼性情報システム工学専攻	24	26 (2)	24	35 (3)			48 (5)
		知能機械システム工学専攻	18	34 (4)	18	28 (0)			36 (4)
		材料創造工学専攻	18	26 (3)	18	37 (5)			36 (8)
		小計 Subtotal	78	95 (12)	78	115 (10)			156 (22)
	博士後期課程 Doctoral Course	安全システム建設工学専攻				5	4 (0)	5	15 (2)
		信頼性情報システム工学専攻				7	1 (0)	7	21 (1)
		知能機械システム工学専攻				5	8 (2)	5	15 (6)
		材料創造工学専攻				5	2 (1)	5	15 (1)
		小計 Subtotal				22	15 (3)	22	66 (9)
	計 Total		78	95 (12)	78	115 (10)	22	15 (3)	222 (31)
農学 研究科 Graduate School of Agriculture	応用生物・希少糖科学専攻		60	53 (23)	60	56 (19)			120 (42)
	生物資源生産学専攻					2 (1)			2 (1)
	生物資源利用学専攻					0 (0)			0 (0)
	特別Aコース Special A Course	応用生物・希少糖科学専攻		0 (0)		0 (0)			0 (0)
		生物資源生産学専攻 (特別コース)		0 (0)		2 (0)			2 (0)
		生物資源利用学専攻 (特別コース)		0 (0)		0 (0)			0 (0)
		希少糖科学専攻 (特別コース)		0 (0)		0 (0)			0 (0)
	日本全特別食 All Japan Special Diet Course	応用生物・希少糖科学専攻		9 (7)		1 (0)			10 (7)
		生物資源生産学専攻 (特別コース)		0 (0)		0 (0)			0 (0)
		生物資源利用学専攻 (特別コース)		0 (0)		7 (5)			7 (5)
		希少糖科学専攻 (特別コース)		0 (0)		0 (0)			0 (0)
	グローバル ダイアリー Global Degree Program	応用生物・希少糖科学専攻		0 (0)		0 (0)			0 (0)
		生物資源生産学専攻		0 (0)		0 (0)			0 (0)
		生物資源利用学専攻		0 (0)		1 (0)			1 (0)
		希少糖科学専攻		0 (0)		0 (0)			0 (0)
	計 Total		60	62 (30)	60	69 (25)			120 (55)
地域マネジメント研究科 Graduate School of Management	地域マネジメント専攻	Studies in Management and Regional Strategies	30	33 (9)	30	22 (6)			60 (15)
合 計 Grand Total			283	293 (102)	283	299 (83)	52	38 (7)	692 (219)

(注) () 内は、女子を内数で示す。(学校基本調査と同様の集計方法による) () indicates the number of female students.

研究科・専攻 Classification, Division (Studies)			1年次 1st Year	2年次 2nd Year	3年次 3rd Year	計 Total
愛媛大学大学院 連合農学 研究科 United Graduate School of Agricultural Sciences, Ehime University	生物資源生産学専攻	Division of Bioresource Production Science	[9] (2) ※6 1 (0) ※1	[21] (10) ※14 2 (1) ※1	[11] (3) ※3 3 (1) ※2	[41] (15) ※23 6 (2) ※4
	生物資源利用学専攻	Division of Applied Bioresource Science	[9] (2) ※3 8 (2) ※3	[13] (3) ※8 9 (1) ※5	[22] (12) ※13 16 (7) ※9	[44] (17) ※24 33 (10) ※17
	生物環境保全学専攻	Division of Life Environment Conservation Science	[4] (3) ※2 2 (1) ※1	[8] (3) ※1 2 (0) ※0	[7] (2) ※1 5 (2) ※0	[19] (8) ※4 9 (3) ※1
	計 Total		[22] (7) ※11 11 (3) ※5	[42] (16) ※23 13 (2) ※6	[40] (17) ※17 24 (10) ※11	[104] (40) ※51 48 (15) ※22

1. 愛媛大学大学院連合農学研究科の現員欄上段〔 〕内は総数であり、下段は本学配置の人数である。2. () 内は、女子を内数で示す。3. ※印は、外国人留学生の現員を内数で示す。
1. The number in the column of the present number indicates the number of students belonging to Kagawa University and [] indicates the total number of students of the United Graduate School of Agricultural Sciences.
2. () indicates the number of female students.
3. ※indicates the number of foreign students studying in the special course for foreign students from the tropical and the subtropical zones and the special course for foreign students from Asia, Africa and Pacific Rim.

教育学部附属学校園 Faculty of Education Attached Schools

教育学部には、附属学校園が高松と坂出の両市にそれぞれあり、幼稚園、小学校、中学校、特別支援学校（坂出）のすべての校種が揃っています。

高松地区においては、学校種に基盤を置いた新教科の開発等、先導的・先進的教育実践研究を推進し「総合的学習の時間」などの新設に貢献してきました。一方の坂出地区では、幼・小・中・特別支援の4校が合同運動会や共同研究を行うなど、全国に先駆けた積極的な連携を進めており、その成果が目玉を集めています。

特別支援学校は小学部・中学部・高等部があります。知的障害を有する児童生徒の自立と社会参加をめざして、小学部から高等部までの12年間にわたる個に応じた一貫教育を行い、保護者と共働して支援等の先進的な取り組みをしています。また、附属坂出中学校の隣接地には特別支援教室「すばる」の施設があります。学習障害（LD）、注意欠陥／多動性障害（AD/HD）等の特別な教育的ニーズのある県内の幼児、小・中学生に対し、アセスメントと個別の指導計画による先導的な実践研究に取り組んでいます。

The Faculty of Education administers junior high schools, elementary schools, kindergartens and a school for children with special needs.

In the Takamatsu area, these facilities have promoted leading research in educational practices for individual school categories, contributing to the introduction of "integrated study periods" in the national curriculum guidelines. In the Sakaide area, the junior high, elementary school, kindergarten, and school for children with special needs attract the attention of educators throughout the nation by developing nation-leading collaborative projects such as joint athletic events and research projects.

The School for Special Needs Students in Sakaide offers elementary, junior high, and high school classes, aiming to foster independence and social inclusion of mentally challenged children. It promotes consistency in education spanning the twelve years from elementary school to high school that meets individual student's needs, cooperate with their guardians and engages in advanced initiatives to support students. Adjacent to Sakaide Junior High is the special classroom named "Subaru", which conducts leading practical projects by assessment and individual educational plans for young children and elementary/junior high pupils with learning disorders and attention-deficit hyperactivity disorders.

附属高松小学校
Takamatsu Elementary School



附属坂出小学校
Sakaide Elementary School



附属高松中学校
Takamatsu Junior High School



附属坂出中学校
Sakaide Junior High School



附属特別支援学校
School for Special Needs Students



附属幼稚園
Kindergarten



特別支援教室「すばる」
Resource Room "SUBARU"



2019年5月1日現在 As of May 1, 2019

区分 Classification		学級数 Classes	総定員 Capacity	3歳児 3-Year-olds	4歳児 4-Year-olds	5歳児 5-Year-olds	計 Total
幼稚園 Attached Kindergarten	3年保育 3-Year Course	3	78	18	18	18	54
	2年保育 2-Year Course				12	12	24
高松園舎 Takamatsu Attached Kindergarten	2年保育 2-Year Course	2	60		30	28	58
計 Total		5	138	18	60	58	136

区分 Classification	学級数 Classes	総定員 Capacity	1年 1st Grade	2年 2nd Grade	3年 3rd Grade	4年 4th Grade	5年 5th Grade	6年 6th Grade	計 Total
高松小学校 Takamatsu Elementary School	19	630	105	100	103	105	105	97	615
坂出小学校 Sakaide Elementary School	12	420	70	69	70	69	68	68	414
計 Total	31	1,050	175	169	173	174	173	165	1,029

高松中学校 Takamatsu Junior High School	9	330	105	106	118				329
坂出中学校 Sakaide Junior High School	9	330	105	105	119				329
計 Total	18	660	210	211	237				658

特別支援学校 School for Special Needs Students	小学部 Primary	3	18	3	3	3	3	3	18
	中学部 Junior	3	18	6	6	6			18
	高等部 Senior	3	24	5	9	9			23
	計 Total	9	60	14	18	18	3	3	59

教育学部附属教職支援開発センター Center for Educational Development and Support

教育学部附属教職支援開発センターは、実践的指導力の向上及び教職支援体制の充実のため、学部と附属学校園、香川県教育委員会等と連携・協働して、実地教育、教職支援及び教育開発の推進的役割を果たすことを目的として活動しています。

本センターは、①実地教育推進部門、②教職支援推進部門、③教員研修推進部門、④教育開発/ICT推進部門の4つの部門から構成されています。各部門において、①教育実習を軸に、1年次から4年次までの4か年を見通した実地教育の推進、②教職志望学生への支援活動（日常の支援・教採への支援・相談活動等）の推進、③現職教員への支援活動（研究交流会・講演会の開催等）の推進、④附属学校園や県市教育関係機関との連携・共同によるICTを含む教育開発に関する研究の推進を行っています。

The Center for Educational Development and Support is an institute administered by the Faculty of Education. Its purpose is to assist the faculty in carrying out education in the field, to provide support for pre-service and in-service teachers, and to develop teaching and learning skills in cooperation with the faculty's six attached schools and the Kagawa prefectural Board of Education.

The center is composed of four divisions. The first carries out education in the field for first-year to fourth-year students focusing on their teaching practice. The second division supports prospective school teachers in preparing for the national teacher employment examinations, and also provides consultation for them. The third division provides current school teachers with on-going professional guidance by holding lecture meetings. The fourth division develops teaching and learning skills in liaison with the faculty's six attached schools, which include a kindergarten, and other educational organizations in Kagawa prefecture.

