

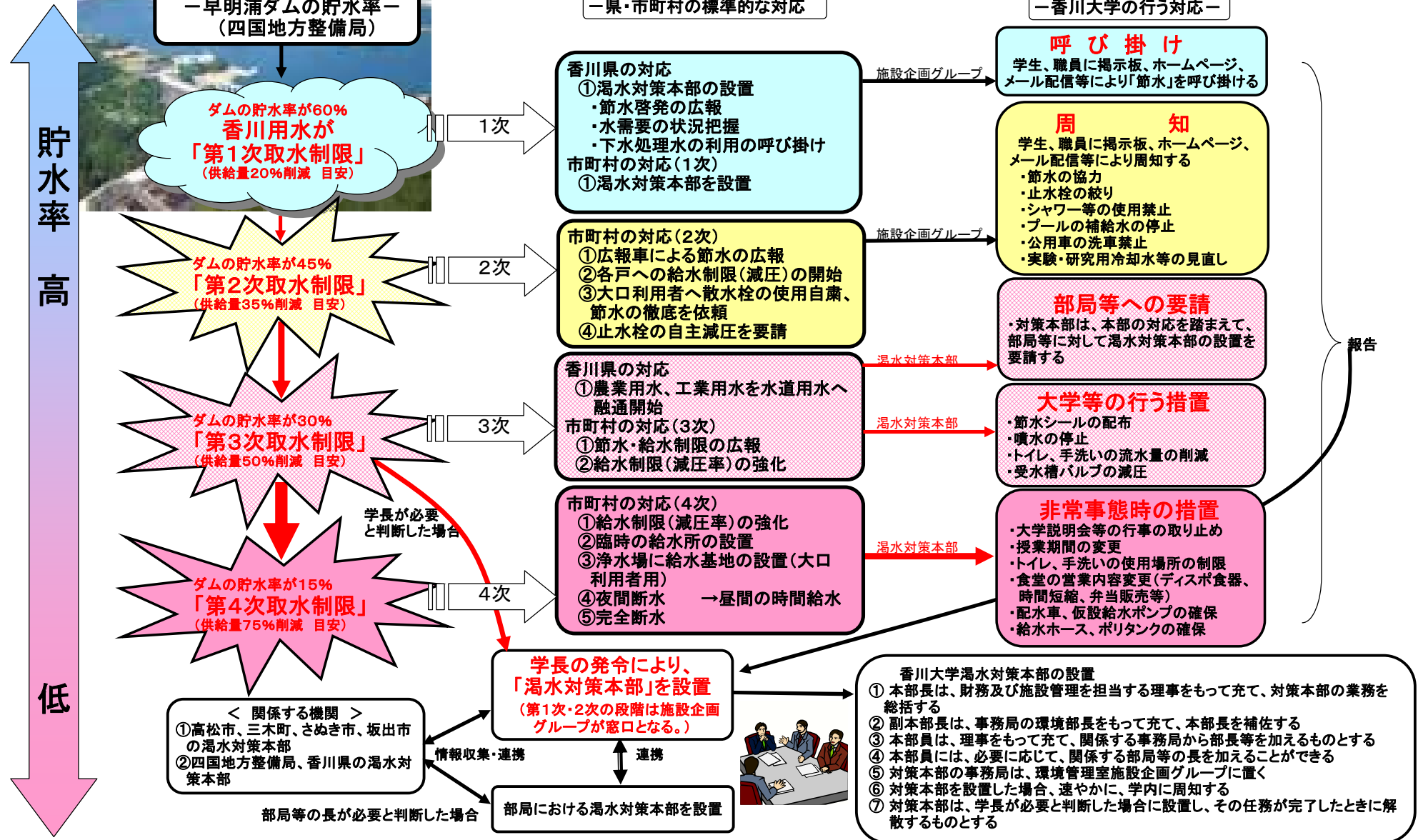


# 渇水対策マニュアル

KAGAWA UNIVERSITY

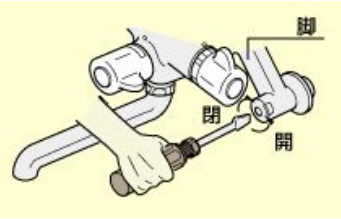
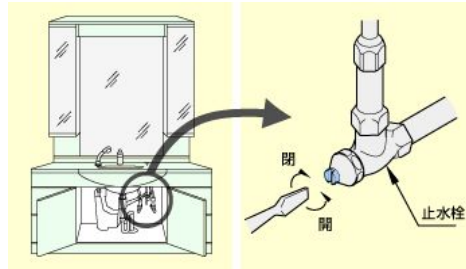
平成19年5月24日制定

注)・吉野川水系利用連絡協議会(四国地方整備局 所管)が行う香川用水の渇水調整(供給量の削減率)は、平成17年の大渇水時の例を参考としており、目安である。  
・医学部地区においては、入院患者への対応が必要なため、附属病院の対策計画等により対応する。

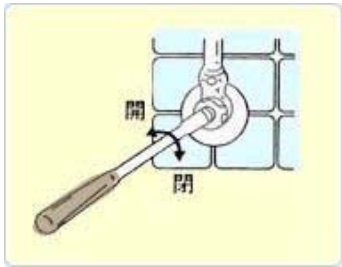


## 1. 止水栓の閉め方

・止水栓と言っても種類がいろいろあり、また建物の構造によっても違います。  
いざと言うときのために身の回りの止水栓はどこにあるか、位置を確認しておきます。

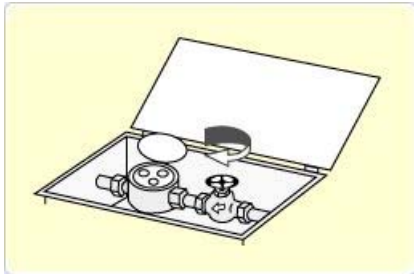


・止水栓はマイナスドライバーで右(時計まわり)にまわすと閉まります。



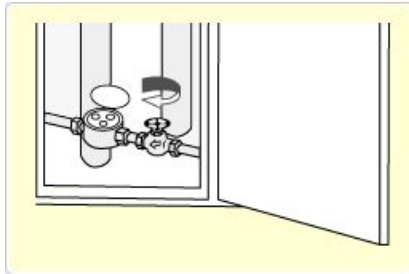
(止水栓が見当たらない場合は)  
・タンクまわりに止水栓が見当たらない場合は、家屋全体の元栓で閉めます。  
・元栓は水道メーターの近くに付いていますが、場所や形は種類や新旧によって違います。いずれも右にまわすと閉まります。

(戸建て住宅の場合)



宅地内の地面にあります

(集合住宅の場合)



玄関横のパイプシャフト内にあります

## 2. 非常事態時に備えるもの

(ア) 給水基地における給水に必要なもの

- ① 配水車(10<sup>トン</sup>程度)
- ② 仮設給水ポンプ
- ③ 仮設ホース配管



(イ) 日常(日常活動・教育・研究用)の給水に必要なもの  
給水ポンプ・ホース

- ① ポリタンク 等



(ウ) 食堂・喫茶等の対策

- ① ディスポ食器
- ② 使い捨ておしぼり
- ③ ディスポ食器等の廃棄処分
- ④ 廃棄用段ボール
- ⑤ 献立内容の検討、弁当等での対応の検討
- ⑥ 営業時間の短縮・停止



(エ) 緑地管理の対策

- ① 散水の委託



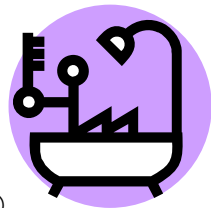
(オ) その他

- ① 節水シール
- ② 再利用水(中水)の使用表示

## 3. 附属病院(入院患者用)において対策が必要なもの

(ア) 入院患者様への節水の協力依頼

- ① 風呂・洗濯・沐浴の使用制限
- ② 風呂の使用制限(シャワー使用へ)



(イ) 非常事態時に備えるもの

- ① ディスポ食器(どんぶり大・小、平皿、ホットカップ、割り箸)
- ② 使い捨ておしぼり
- ③ 滅菌ガウン
- ④ シューズカバー 等
- ⑤ ディスポ食器等の廃棄処分
- ⑥ 廃棄用段ボール
- ⑦ 献立内容の検討