



地震、風水害（台風）、不審者、火災の対応マニュアル

平成18年10月

香川大学

目 次

1 地震対応マニュアル

ア	対応の流れ（平日／夜間・休日）	1、	2
イ	注意事項（地震発生時）	3	
ウ	連絡先一覧（地震発生時）	4	
エ	避難状況報告の流れ図	共通	

2 風水害（台風）対応マニュアル

ア	対応の流れ	5	
イ	注意事項（風水害発生時）	6	
ウ	連絡先一覧（風水害発生時）	7	
エ	被害状況の報告	別紙	

3 不審者対応マニュアル

ア	対応の流れ（平日／夜間・休日）	8、	9
イ	注意事項（不審者発見時）	10	
ウ	連絡先一覧（不審者発見時）	11	
エ	避難状況報告の流れ図	共通	

4 火災対応マニュアル

ア	対応の流れ（平日／夜間・休日）	12、	13
イ	注意事項（火災発生時）	14	
ウ	連絡先一覧（火災発生時）	15	
エ	避難状況報告の流れ図	共通	

5 共通事項、様式等

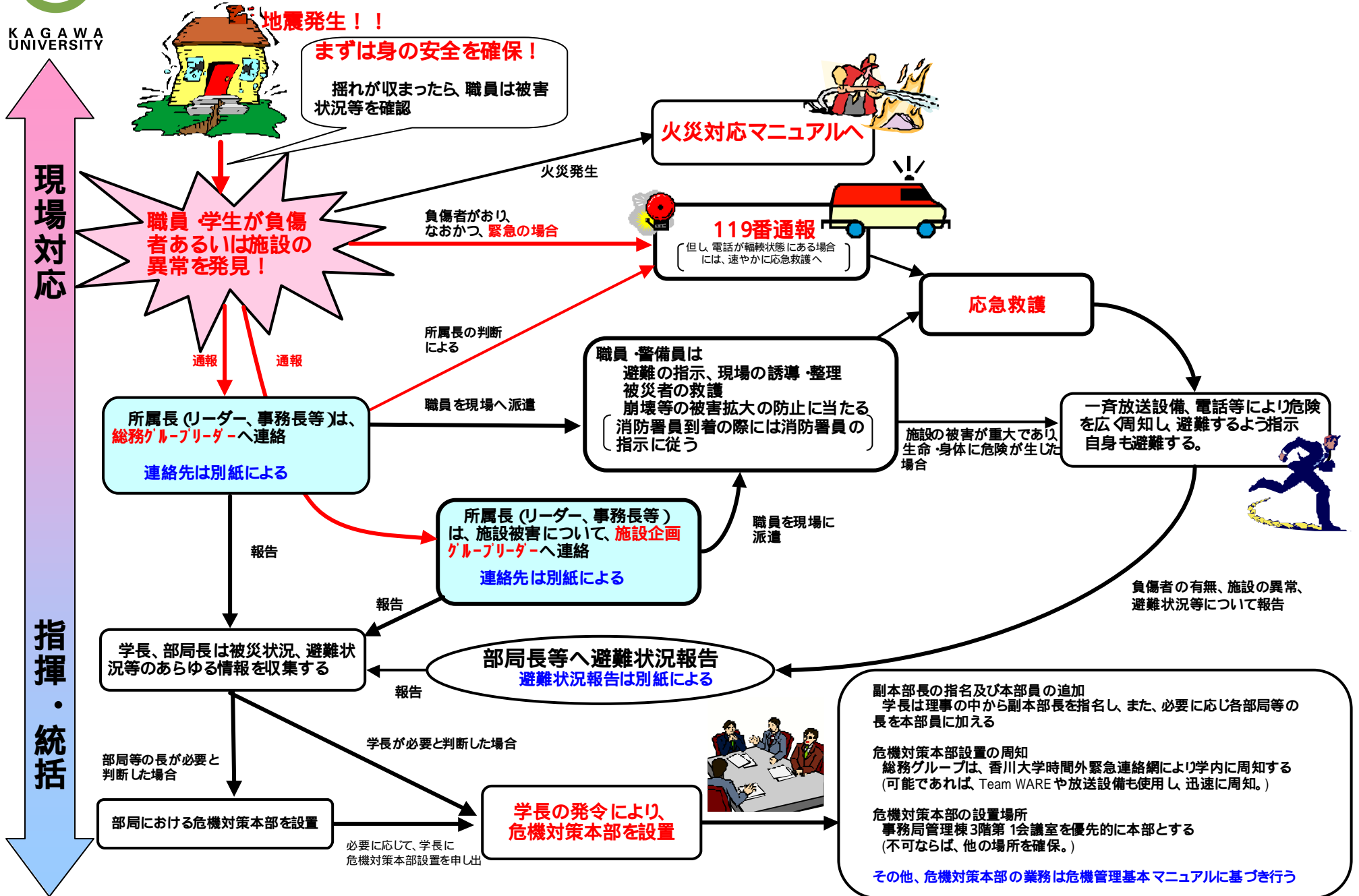
ア	避難状況報告の流れ図		
イ	被害状況調査票（学校管理下の人的被害、休校／短縮授業／始業延期の措置）		
ウ	” （施設被害）		



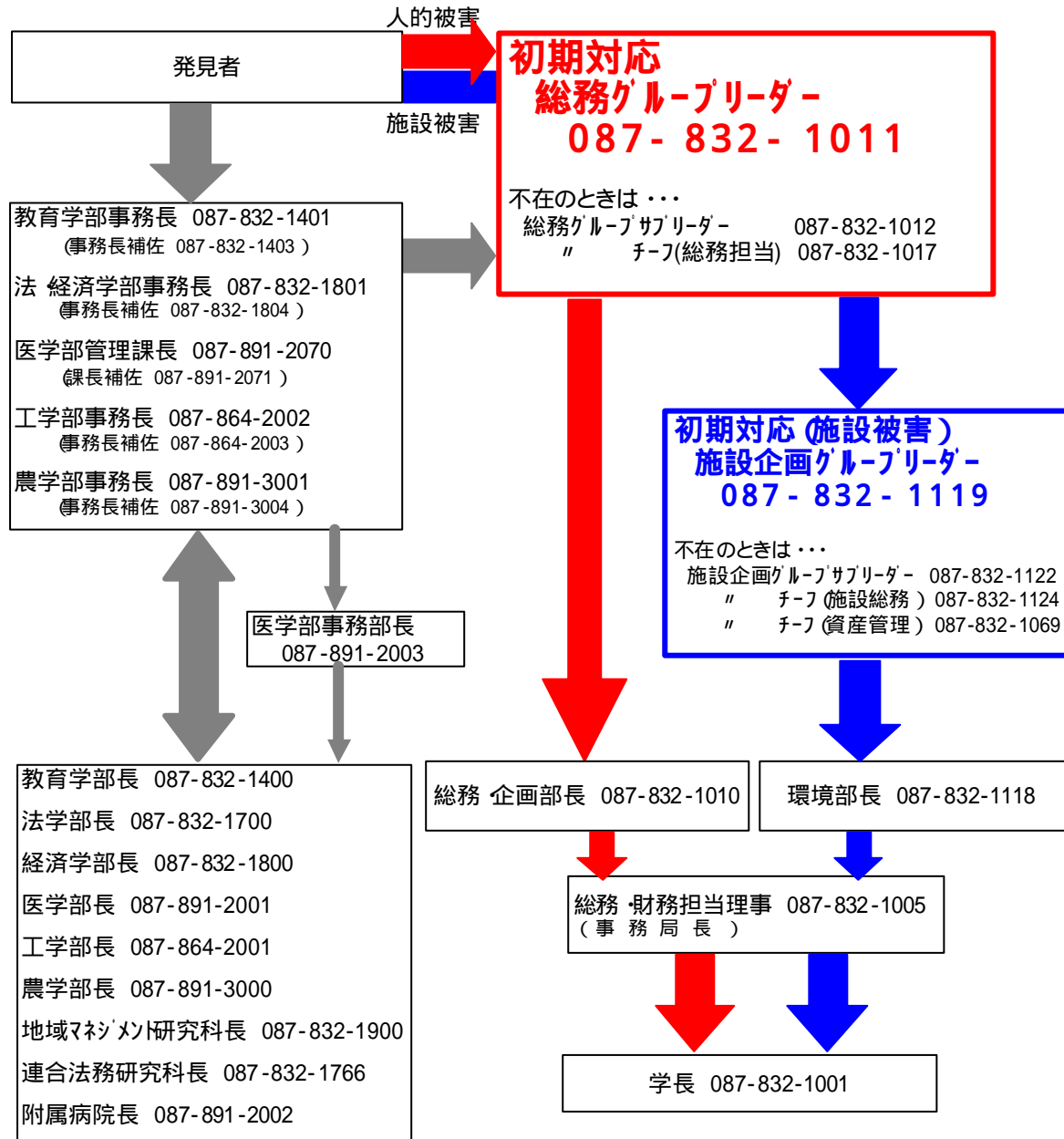
KAGAWA UNIVERSITY

地震対応マニュアル（平日・勤務時間中）

但し、附属病院、附属学校園等については、それぞれのマニュアルにより対応する



連絡先一覧(地震発生時)
時間外・時間外緊急連絡網による
主な連絡先)



その他の連絡先)

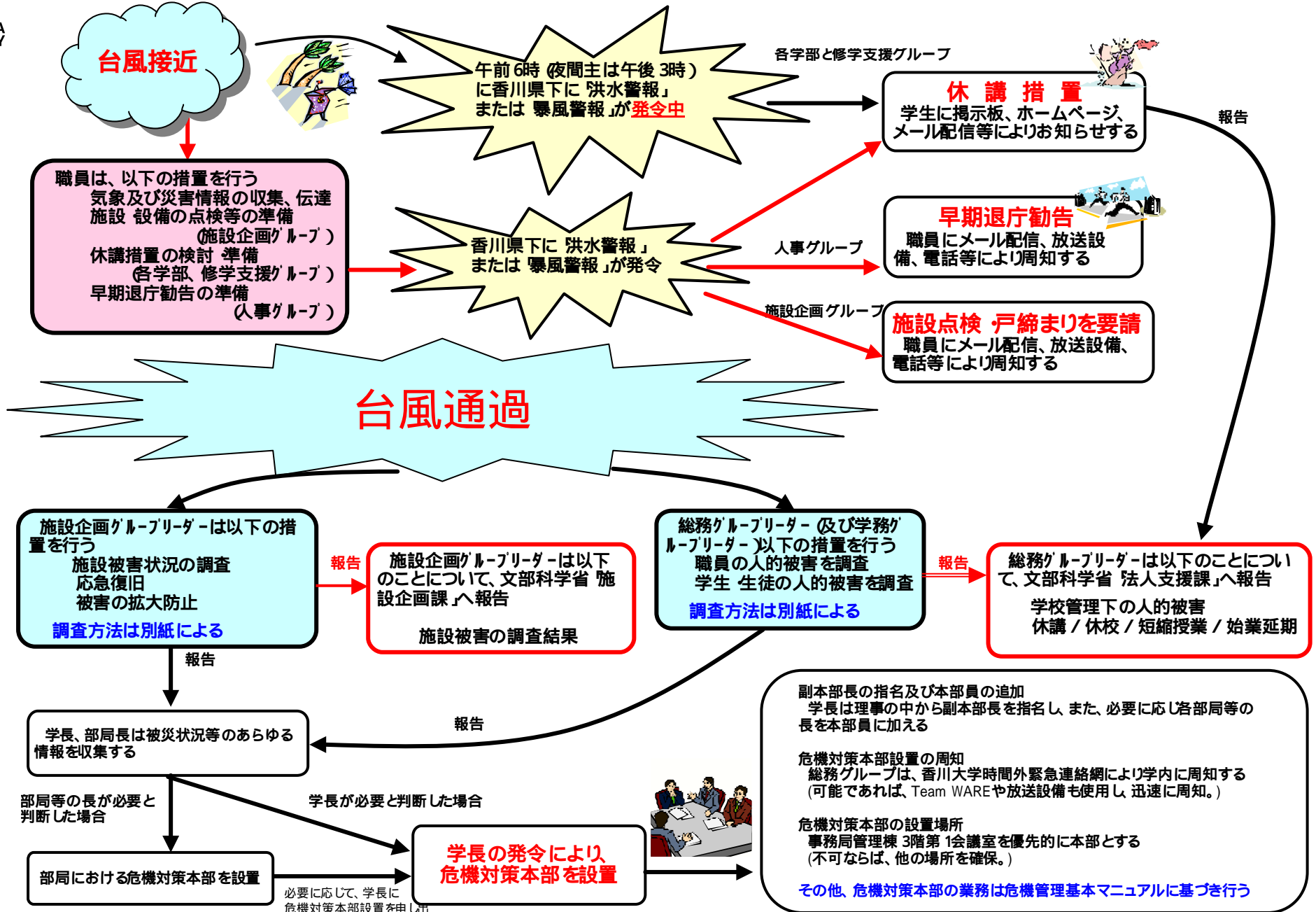
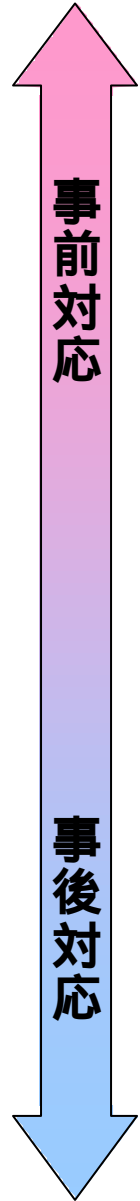
理事 (教育担当)	087-832-1002
理事 (学術担当)	087-832-1003
理事 (連携・評価担当)	087-832-1006
理事 (労務担当)	087-832-1004
監事 (常勤)	087-832-1008
総務グループ (秘書)	087-832-1020
" (広報)	087-832-1027
人事グループリーダー	087-832-1040
給与福利グループリーダー	087-832-1042
企画情報グループリーダー	087-832-1030
" (情報チーム)	087-832-1024
業務改善グループリーダー	087-832-1305
財務部長	087-832-1060
経営企画グループリーダー	087-832-1061
経理グループリーダー	087-832-1080
契約グループリーダー	087-832-1105
監査室長	087-832-1101
環境整備グループリーダー	087-832-1120
教育 学生支援部長	087-832-1141
学務グループリーダー	087-832-1142
修学支援グループリーダー	087-832-1150
学生生活支援グループリーダー	087-832-1160
留学生グループリーダー	087-832-1177
入試グループリーダー	087-832-1180
就職支援グループリーダー	087-832-1162
学術部長	087-832-1310
研究協力グループリーダー	087-832-1311
情報図書グループリーダー	087-832-1241
医学部総務課長	087-891-2020
" 経営企画課長	087-891-2120
" 患者サービス課長	087-891-3010
保健管理センター (幸町)	087-832-1284
保健管理センター (医学部分室)	087-891-2364
保健管理センター (工学部分室)	087-864-2035
保健管理センター (農学部分室)	087-891-3040



KAGAWA UNIVERSITY

風水害（台風）対応マニュアル

但し、附属学校園については、それぞれのマニュアルにより対応する



平日・夜間・休日の区別なし

1. 風水害 (台風) の発生に備えて

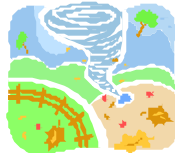
- ・ 周辺地域の過去の災害や、被災の危険度について確認しておく
(危機管理基本マニュアルの資料「香川県津波浸水予測図」及び「土砂災害危険箇所図」参照)

- ・ 日頃から施設 設備の維持管理に心がける
屋上のルーフトレイン周りの掃除
屋外排水溝の掃除



2. 風水害 (台風) の危険が迫ったら

- ・ 随時、より正確な気象警報、洪水予報などの災害情報を把握する。
- ・ 休講・休校など学生・児童の安全確保の措置を講じる。
- ・ 構内やその周辺、屋上等に強風で飛散しやすい物を設置しないようにする。
- ・ 看板、防球ネット、サッカーゴール等、転倒すると危険な物はあらかじめ倒しておくか、撤去する。
- ・ 出入口や窓はしっかりと閉鎖し、必要に応じ外部面の窓ガラスを保護する。
- ・ 浸水の恐れがある地区では、必要に応じ土のう・止水版などをあらかじめ設置する。
- ・ 重要な書類、機器類、図書類、教材類や薬品類などの危険物をできるだけ、安全な場所へ移動する。



3. 被災後の安全確認

- ・ 速やかに障害物の除去等被災後の片付けを行い、必要に応じ応急修理や危険箇所への立入禁止措置など所要の安全対策を講じる。
- ・ 施設に異常が認められる場合は、専門家による応急危険度調査等を実施し、安全性の確認を行う。
斜面の崩落の危険、建物の傾斜など
- ・ 浸水等により施設内が汚染された場合には、清掃に加え防疫薬剤の散布など衛生管理に必要な措置を講じる。
- ・ 電気、ガス、水道等のインフラ施設の機能・安全性を確認する。
特に、電気系統に浸水被害がある場合には専門業者による点検で安全を確認するまでは、通電、作動を行わないように注意。

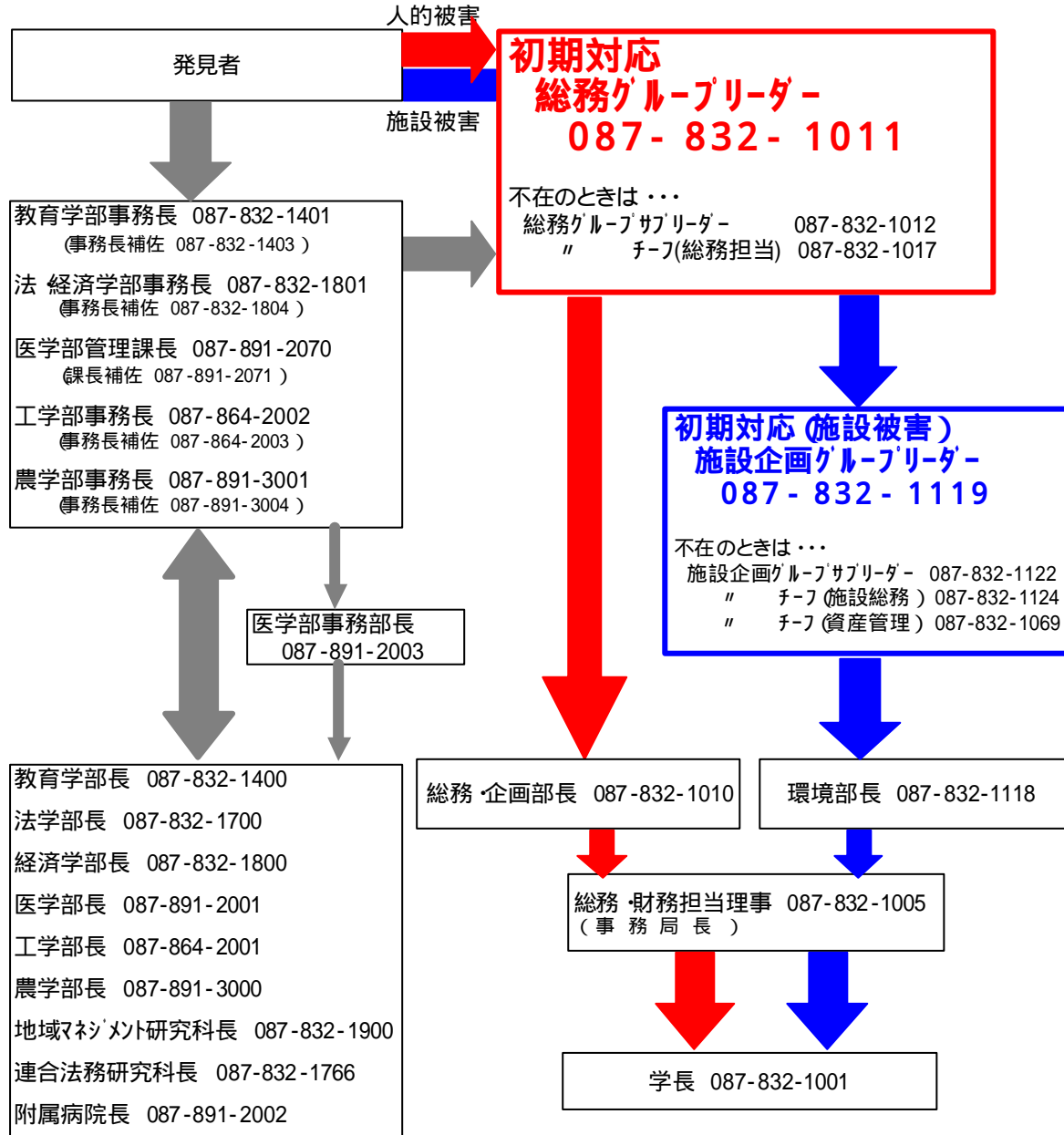


4. 被災した施設の早期復旧に向けて

- ・ 迅速に被害状況を調査し、写真等の資料とともに現況を確実に記録する。
- ・ 被害の拡大や二次災害の危険がないよう、必要に応じ被災施設の応急復旧や増破防止の養生等の措置を講じる。
- ・ 復旧事業の早期開始のため、迅速・的確に関係諸機関への被害報告書及び復旧事業計画書の作成を行う。
- ・ 復旧事業に必要な施設・整備に係る台帳等の資料は、平常時から適切に管理しておく。



連絡先一覧 (風水害 (台風) 発生時)
時間外 時間外緊急連絡網による
主な連絡先)



その他の連絡先)

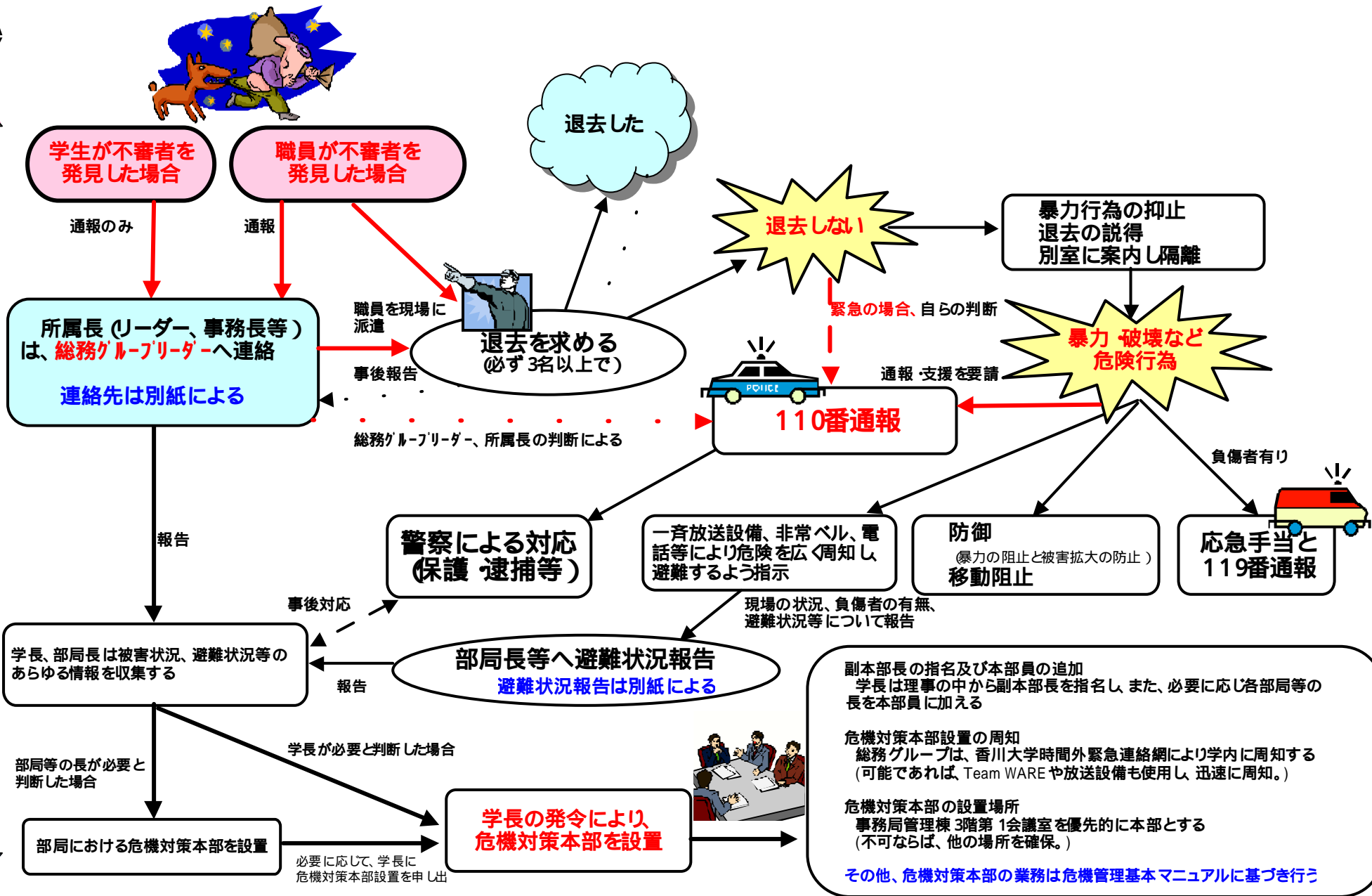
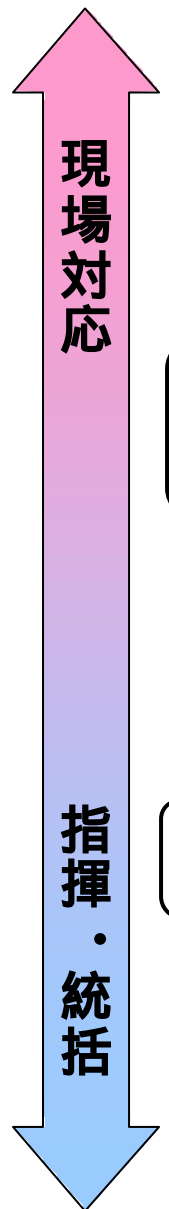
理事 (教育担当)	087-832-1002
理事 (学術担当)	087-832-1003
理事 (連携・評価担当)	087-832-1006
理事 (労務担当)	087-832-1004
監事 (常勤)	087-832-1008
総務グループ (秘書)	087-832-1020
" (広報)	087-832-1027
人事グループリーダー	087-832-1040
給与福利グループリーダー	087-832-1042
企画情報グループリーダー	087-832-1030
" (情報チーム)	087-832-1024
業務改善グループリーダー	087-832-1305
財務部長	087-832-1060
経営企画グループリーダー	087-832-1061
経理グループリーダー	087-832-1080
契約グループリーダー	087-832-1105
監査室長	087-832-1101
環境整備グループリーダー	087-832-1120
教育 学生支援部長	087-832-1141
学務グループリーダー	087-832-1142
修学支援グループリーダー	087-832-1150
学生生活支援グループリーダー	087-832-1160
留学生グループリーダー	087-832-1177
入試グループリーダー	087-832-1180
就職支援グループリーダー	087-832-1162
学術部長	087-832-1310
研究協力グループリーダー	087-832-1311
情報図書グループリーダー	087-832-1241
医学部総務課長	087-891-2020
" 経営企画課長	087-891-2120
" 患者サービス課長	087-891-3010
保健管理センター (幸町)	087-832-1284
保健管理センター (医学部分室)	087-891-2364
保健管理センター (工学部分室)	087-864-2035
保健管理センター (農学部分室)	087-891-3040



KAGAWA UNIVERSITY

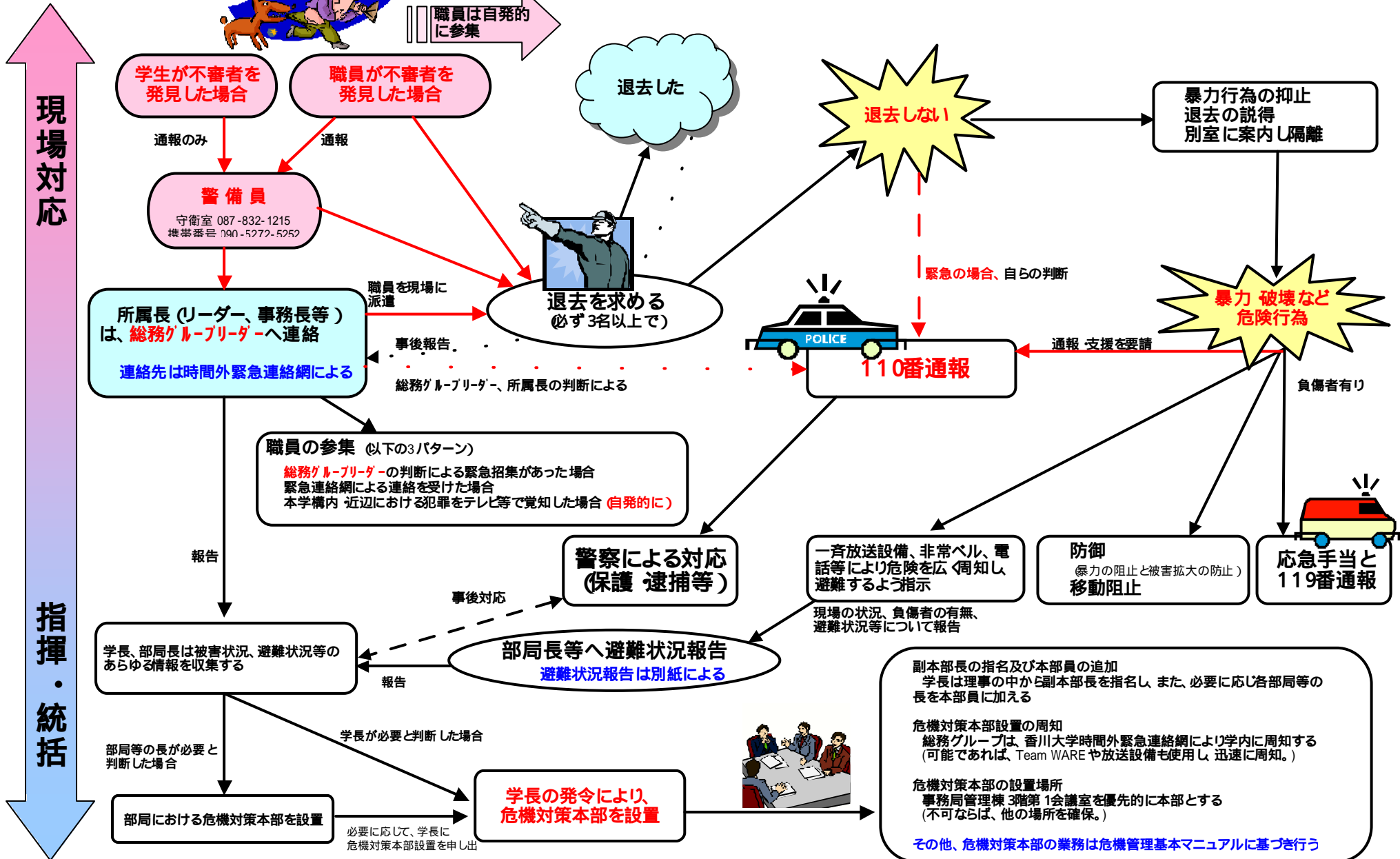
不審者対応マニュアル（平日・勤務時間中）

但し、附属病院、附属学校園等については、それぞれのマニュアルにより対応する

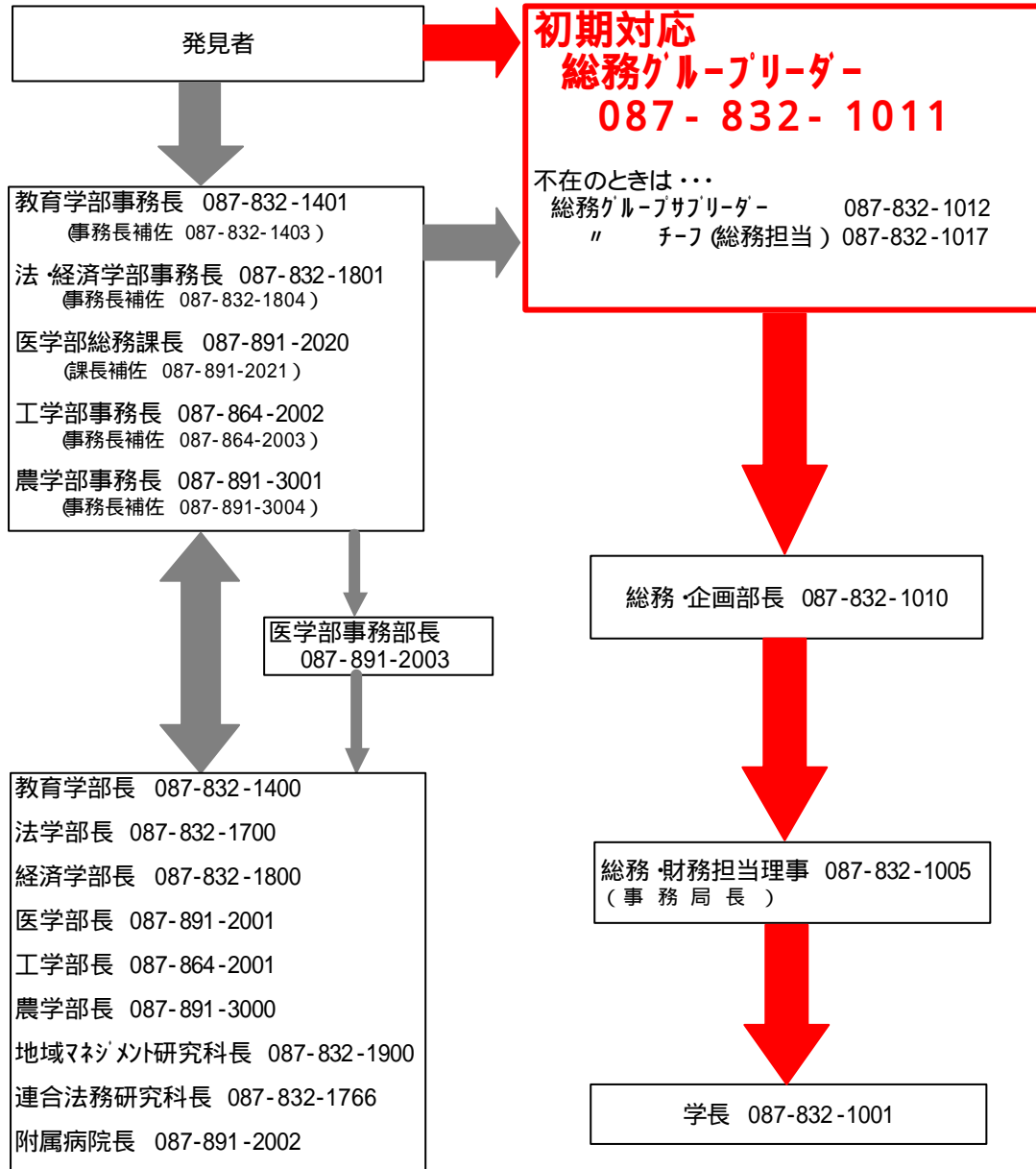


不審者対応マニュアル（夜間・休日）

但し、附属病院、附属学校園等については、それぞれのマニュアルにより対応する



連絡先一覧 (不審者発見時)
時間外 時間外緊急連絡網による
主な連絡先)



その他の連絡先)

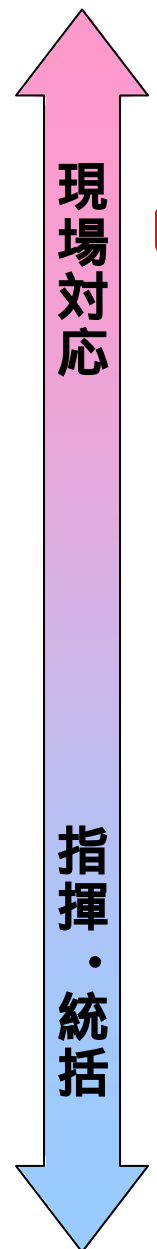
理事 (教育担当)	087-832-1002
理事 (学術担当)	087-832-1003
理事 (連携 評価担当)	087-832-1006
理事 (労務担当)	087-832-1004
監事 (常勤)	087-832-1008
総務グループ (秘書)	087-832-1020
" (広報)	087-832-1027
人事グループリーダー	087-832-1040
給与福利グループリーダー	087-832-1042
企画情報グループリーダー	087-832-1030
" (情報チーム)	087-832-1024
業務改善グループリーダー	087-832-1305
財務部長	087-832-1060
経営企画グループリーダー	087-832-1061
経理グループリーダー	087-832-1080
契約グループリーダー	087-832-1105
監査室長	087-832-1101
環境部長	087-832-1118
施設企画グループリーダー	087-832-1119
環境整備グループリーダー	087-832-1120
教育・学生支援部長	087-832-1141
学務グループリーダー	087-832-1142
修学支援グループリーダー	087-832-1150
学生生活支援グループリーダー	087-832-1160
留学生グループリーダー	087-832-1177
入試グループリーダー	087-832-1180
就職支援グループリーダー	087-832-1162
学術部長	087-832-1310
研究協力グループリーダー	087-832-1311
情報図書グループリーダー	087-832-1241
医学部管理課長	087-891-2070
" 経営企画課長	087-891-2120
" 患者サービス課長	087-891-3010
保健管理センター (幸町)	087-832-1284
保健管理センター (医学部分室)	087-891-2364
保健管理センター (工学部分室)	087-864-2035
保健管理センター (農学部分室)	087-891-3040



KAGAWA UNIVERSITY

火災対応マニュアル（平日・勤務時間中）

但し、附属病院、附属学校園等については、それぞれのマニュアルにより対応する



発見者！！

通報
[火災の規模によらず、必ず通報すること。]

最寄りの職員 警備員

火災の状況、負傷者の有無等について報告

所属長（リーダー、事務長等）は、施設企画グループリーダーへ連絡
所属長の判断で119番へ通報し、支援を要請
連絡先は別紙による

職員を現場へ派遣

職員 警備員は
初期消火に努める
避難の指示、現場の誘導 整理
被災者の救護
(消防署員到着の際には消防署員の指示に従う。)

事後対応

施設企画グループリーダー、所属長は鎮火確認を行なう
消防署への事後報告は事務長等の判断により行なう

学長、部局長は被災状況、避難状況等のあらゆる情報を収集する

報告

部局長等へ避難状況報告
避難状況報告は別紙による

部局等の長が必要と判断した場合
部局における危機対策本部を設置

学長が必要と判断した場合

学長の発令により
危機対策本部を設置

必要に応じて、学長に危機対策本部設置を申し出



鎮火

初期消火に努める
(緊急の場合、自らの判断で119番通報)

119番通報

消火不可能

一斉放送設備、電話等により危険を広く周知し、避難するよう指示
自身も避難する

消火不可能

火災の状況、負傷者の有無、自主避難状況等について報告

副本部長の指名及び本部員の追加
学長は理事の中から副本部長を指名し、また、必要に応じ各部局長を本部員に加える

危機対策本部設置の周知
総務グループは、香川大学時間外緊急連絡網により学内に周知する
(可能であれば、Team WAREや放送設備も使用し、迅速に周知。)

危機対策本部の設置場所
事務局管理棟 3階第1会議室を優先的に本部とする
(不可ならば、他の場所を確保。)

その他、危機対策本部の業務は危機管理基本マニュアルに基づき行う

事後報告

1. 火災の発生に備えて

- ・火気近くに燃えやすいものを置かない。
- ・消火器、消火栓、三角バケツ、火災報知器、放送設備等の使用方法や設置場所などを確認しておく
- ・二つ以上の別な方向への避難経路を決めておく。
- ・廊下や出入口、階段などには避難の妨げになるようなものを置かない。
- ・喫煙は所定の位置で。
- ・非常持出物品の内容物及び置き場所について確認しておく
- ・日頃から、使用しないときはガスの元栓を閉めておく



2. 火災を発見したとき

- ・とにかく大声で周囲に知らせる。また、火災報知器を使用する。
- ・別紙「連絡先一覧(火災発生時)」により、担当職員へ連絡する。
- ・明らかに消火不可能な場合は避難し、119番通報する。
(天井に火が燃え移ったときが避難の目安。)
- ・重傷者がいる場合は、119番通報する。



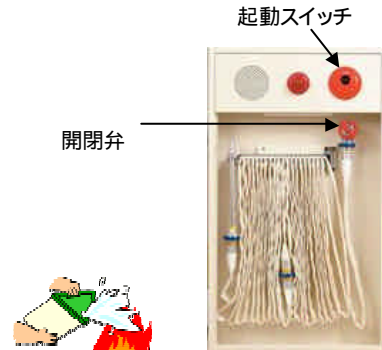
3. 初期消火

- ・消火器の使用方法

黄色いピンを上引き抜く
ホースを外して目標に向ける。(炎に向けず、燃えているものに向ける。)
手元のレバーを強く握りしめる。(手前からホウキで掃くように。)

- ・消火栓の使用方法

ホースをのばす。
ポンプ起動スイッチを押す。
開閉弁を開く
出火場所へ行き、燃えているものへ放水。

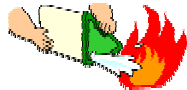


- ・三角バケツによる消火方法

(三角バケツは5～6回に分けて水をかけられる)



キャップをはずし両足を
開いて腰を落とす



前に押し出すような気持ちで
1回目はやや下に向けて放水



2回目からは火元の上の
方から数回に分けて放水

4. 119番通報

- ・落ち着いて火災発生現場の位置と目標、火災状況及び避難状況を正しくはっきりと知らせること。(分かる範囲でよい。)

(例)

「火事です。」
「幸町1番地1号の香川大学事務局管理棟3階給湯室から出火です。」
「出火原因はガスコンロの異常によるものと思われます。」
「消火器による初期消火を行いました。消火不可能な状態です。」
「建物内の職員は初期消火を諦め、現在、避難を行っているところです。」
「逃げ遅れたものがおり、5階建ての屋上で救助を待っております。」
「火傷による負傷者が 名おります。」
「私は香川大学 所属の です。電話番号は です。」

- ・職員は、道路に出て消防車等の誘導を行う。
- ・職員は、消防車等の進入路の確保(バリカーの撤去等)を行う。



5. 避難指示

- ・放送設備または電話を使用。無理ならば、職員が各室を回り口頭連絡する。

(例) 事務局管理棟3階給湯室から出火です。」
「出火元を避けて、速やかにアメニティ広場まで避難してください。」
「リーダー(又は事務長)は避難後、速やかに職員の避難状況の確認を行ってください。」

6. 避難するときの注意

- ・姿勢を低くして、ぬれたハンカチやタオルを口と鼻に当て、煙を吸わないようにする。
- ・非常持出物品を持って避難する。
- ・エレベーターは使用しない。
- ・施設に不慣れな来客者や障害者の方などの避難を積極的に支援する。
- ・延焼を少しでも抑えるため、ドア及び窓は閉める。鍵はかけない。
(但し、地震のときはドアが変形して開かなくなることがあるので、開放して避難する。)
- ・いったん避難したら再び中には戻らない。

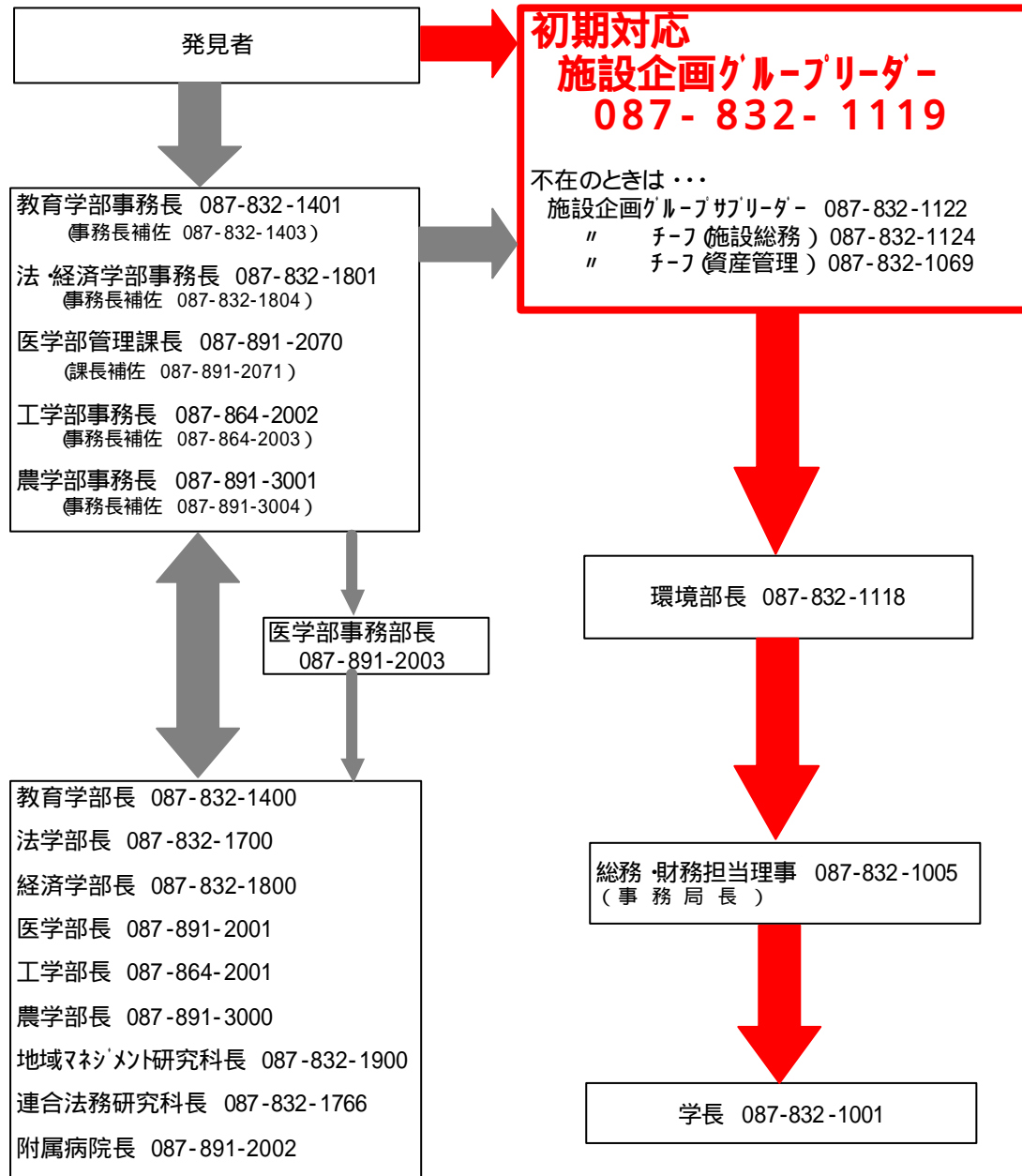


7. 避難状況の確認

- ・別紙「避難状況報告の流れ図」を参照のこと。
- ・落ち着いて、避難完了者、負傷者、要救助者等について、具体的な数字をふまえて、正しくはっきりと知らせること。

(例) 「 グループ職員 名のうち、出張等による不在者 名。残り 名は無事避難しました。」
「 グループ職員 名のうち、負傷者が 名。 グループ職員 名が救助に当たっております。残り 名は無事避難しました。」
「 グループ職員 名のうち、 名が逃げ遅れ屋上に避難しております。残り 名は無事避難しました。」

連絡先一覧 (火災発生時)
時間外 時間外緊急連絡網による
主な連絡先)



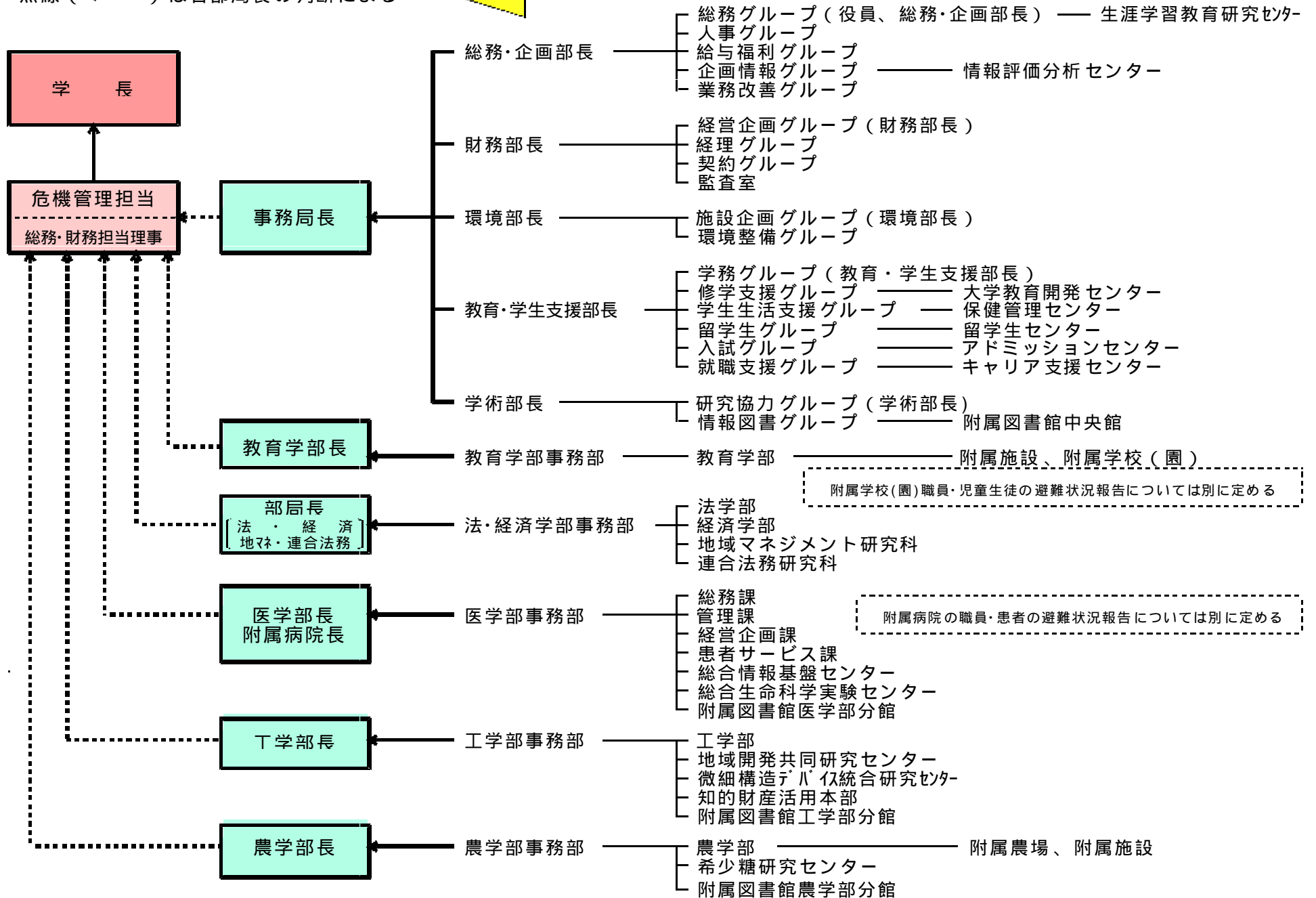
その他の連絡先)

理事 (教育担当)	087-832-1002
理事 (学術担当)	087-832-1003
理事 (連携・評価担当)	087-832-1006
理事 (労務担当)	087-832-1004
監事 (常勤)	087-832-1008
総務 企画部長	087-832-1010
総務グループリーダー	087-832-1011
総務グループ (秘書)	087-832-1020
" (広報)	087-832-1027
人事グループリーダー	087-832-1040
給与福利グループリーダー	087-832-1042
企画情報グループリーダー	087-832-1030
" (情報チーム)	087-832-1024
業務改善グループリーダー	087-832-1305
財務部長	087-832-1060
経営企画グループリーダー	087-832-1061
経理グループリーダー	087-832-1080
契約グループリーダー	087-832-1105
監査室長	087-832-1101
環境整備グループリーダー	087-832-1120
教育・学生支援部長	087-832-1141
学務グループリーダー	087-832-1142
修学支援グループリーダー	087-832-1150
学生生活支援グループリーダー	087-832-1160
留学生グループリーダー	087-832-1177
入試グループリーダー	087-832-1180
就職支援グループリーダー	087-832-1162
学術部長	087-832-1310
研究協力グループリーダー	087-832-1311
情報図書グループリーダー	087-832-1241
医学部総務課長	087-891-2020
" 経営企画課長	087-891-2120
" 患者サービス課長	087-891-3010
保健管理センター (幸町)	087-832-1284
保健管理センター (医学部分室)	087-891-2364
保健管理センター (工学部分室)	087-864-2035
保健管理センター (農学部分室)	087-891-3040

避難状況報告の流れ図

点線 (←.....) は各部局長の判断による

避難状況・負傷者の有無を報告



被害状況調査票（ 月 日 時現在）

大学番号：	大学名：香川大学
【連絡窓口】	
部署名：	担当者名：
電話番号：	ファクス番号：
メールアドレス：	

学校管理下の人的被害

学校名	該当被害にを付けて下さい。		被害者の情報（学生生徒／教職員） 被害の状況・内容 治療手当・回復等の状況
	重傷	軽傷	

休校／短縮授業／始業延期の措置

措置を行った日	学校名	該当措置に を付けて下さい。		
		休校	短縮授業	始業延期

学校全体として措置を行った場合に限る。（授業単位の休講措置等は除く）

この調査票は、災害による被害の状況を把握し、関係機関へ報告するためのものです。

様式 1

被害状況調査票 (施設被害)

法人名 国立大学法人香川大学

1 被害の種類 (台風 号)

2 被害発生日及び概況 月 日

3 被害状況

所在地	学部・団地名	施設名 (要求有り 印)		被害の状況	概算被害金額 (千円)
合 計					

この調査票は、災害による被害の状況を把握し、関係機関へ報告するためのものです。

地震、風水害(台風)、不審者、火災の対応マニュアル

平成18年10月策定
年 月改訂

編集 危機管理マニュアル策定WG
発行 香川大学
問い合わせ先 香川大学経営管理室総務グループ
香川県高松市幸町1-1
電話 (087) 832-1000
URL: <http://www.kagawa-u.ac.jp/>