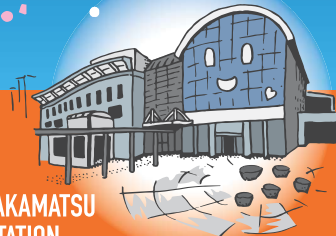




KOTOHIRAGU
SHRINE



ONIGASHIMA
〈MEGI ISLAND〉



TAKAMATSU
STATION



MARUGAME
CASTLE



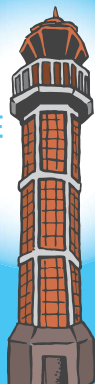
ANGEL ROAD
〈SYODOSHIMA〉



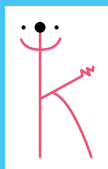
SANUKI UDON
NOODLE



RITSURIN
GARDEN



SETO SHIRUBE
LIGHTHOUSE



2023

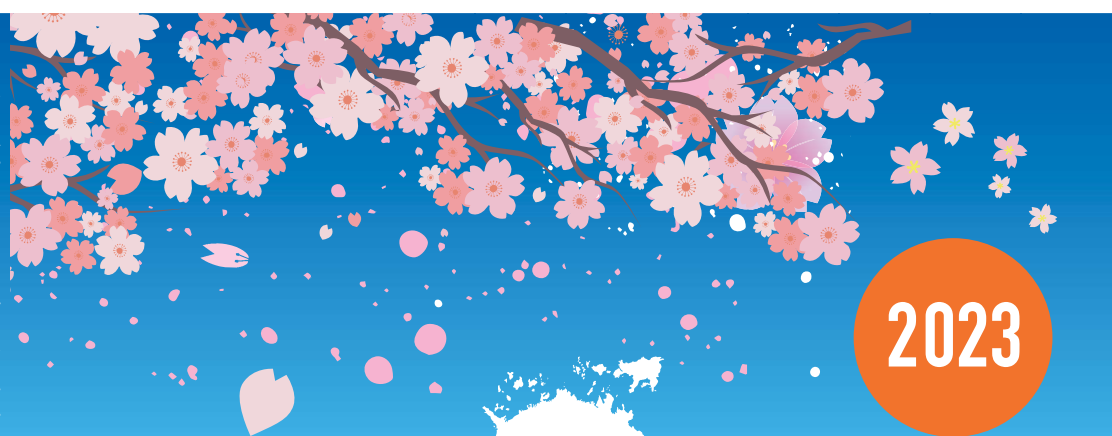
香川大学インターナショナルオフィス
KAGAWA UNIVERSITY
INTERNATIONAL OFFICE

SIAA
抗菌加工
JP0122452A00015

2023

香川大学インターナショナルオフィス

香川大学へようこそ 外国人留学生・研究者のための生活ガイドブック



2023

WELCOME TO KAGAWA UNIVERSITY A GUIDE FOR INTERNATIONAL STUDENTS AND RESEARCHERS

香川大学へようこそ
外国人留学生・研究者のための生活ガイドブック



香川大学インターナショナルオフィス
KAGAWA UNIVERSITY
INTERNATIONAL OFFICE

目次

まえがき	3
香川大学について	5
[重要] 来日して帰国するまでに必要な法的手続き	7
1 香川大学でのキャンパスライフ	
1-1 インターナショナルオフィス	11
1-2 各種行事	13
1-3 留学生生活サポーター・チューター	13
1-4 施設の利用	13
1-5 諸証明	19
1-6 授業料免除・奨学金	23
1-7 帰国に際して	23
2 在留資格関係の諸手続	
2-1 査証の取得	27
2-2 在留手続	27
2-3 在留中の手続	31
2-4 家族の同行・呼び寄せ	37
2-5 子どもが生まれたときは	41
2-6 高松出入国在留管理局 審査部門	41
3 日本語の学習	
3-1 授業以外の日本語学習の機会	43
3-2 各種日本語試験	43
4 住まい	
4-1 香川大学留学生会館	45
4-2 香川大学国際交流会館	45
4-3 香川大学花園寮	45
4-4 香川大学上之町国際寮	47
4-5 非常勤講師宿泊施設	47
4-6 民間宿舍	47
4-7 公共料金	53
4-8 居住習慣に関する注意事項	57

5 日常生活

5-1 気候	63
5-2 祝祭日、大学行事予定	63
5-3 銀行	65
5-4 郵便局	67
5-5 海外宅配便	69
5-6 電話	69
5-7 交通機関	71
5-8 医療	77
5-9 保険	79
5-10 役場	81
5-11 子どもの教育	81
5-12 買い物	83
5-13 銭湯	85
5-14 コイン・ランドリー	85
5-15 香川県の公共施設	85
5-16 交通ルール	87
5-17 日本の法令遵守	89
5-18 安全な生活を送るために	91

6 緊急時の対応

6-1 緊急時の連絡先	93
6-2 地震	95
6-3 台風	97
6-4 気象警報の発令等の場合における 休講措置の基準について	97

7 キャンパスマップ

8 事務担当窓口

8-1 留学生担当事務窓口	107
8-2 研究者担当事務窓口	109

Table of Contents

Foreword	4
About Kagawa University	6
[Important] Compulsory Procedures from Time of Entry to Time of Departure from Japan	8
1 General Information	
1-1 International Office	12
1-2 Events for International Students	14
1-3 Supporters and Tutors for International Students	14
1-4 Facilities	14
1-5 Certificates	20
1-6 Tuition Fee Waiver and Scholarships	24
1-7 Upon Completion of Studies	24
2 Procedures for Immigration and Living in Japan	
2-1 Obtaining a Visa	28
2-2 Procedures for Staying	28
2-3 Procedures During Staying	32
2-4 Coming with Family Members / Bringing Family Members	38
2-5 If You Have a Baby in Japan	42
2-6 Takamatsu Regional Immigration Services Bureau	42
3 On learning Japanese Language	
3-1 Opportunities for Learning Japanese / Language Outside of Official Classes	44
3-2 Examinations to Test Japanese Language Proficiency	44
4 Residence	
4-1 Kagawa University International Student House	46
4-2 Kagawa University International House	46
4-3 Kagawa University Hanazono Dormitory	46
4-4 Kagawa University Kaminocho International Dormitory	48
4-5 Guest House	48
4-6 Private Housing	48
4-7 Utility Charges	54
4-8 Daily Living Customs	58

5 Daily Life

5-1 Climate	64
5-2 National Holidays, Academic Calendar	64
5-3 Banks	66
5-4 Post Office	68
5-5 Overseas Delivery Services	70
5-6 Telephones	70
5-7 Transportation	72
5-8 Medical Treatment	78
5-9 Insurance	80
5-10 City Office	82
5-11 Education for Children	82
5-12 Shopping	84
5-13 Public Bathhouse	86
5-14 Coin Laundry	86
5-15 Public Facilities in Kagawa Prefecture	86
5-16 Traffic Regulations	88
5-17 Importance of Following Japanese Laws and Regulations	90
5-18 How to Lead Your Life Safely	92

6 Emergency

6-1 Telephone Numbers for Emergencies	94
6-2 Earthquakes	96
6-3 Typhoons	98
6-4 Class Cancellations Due to Weather and Other Warnings	98

7 Campus Map

8 Administrative Offices and Divisions

8-1 Faculty Offices	108
8-2 For Overseas Researchers	110

まえがき

本書は香川大学に留学して、学習・研究に励む外国人留学生・研究者のための生活ガイドブックです。留学終了まで、いつでも見るできるように、手もとにおいて活用してください。このガイドブックが生活に少しでも役立つものとなり、皆さんの目的が達成されることを期待しています。



Foreword

The aim of this publication is to assist new international students and researchers of Kagawa University to acclimatize themselves to their new life in Japan. Please keep this book handy, read it well, and refer to it throughout your residence at Kagawa University. We hope that this publication will prove to be useful to your life at Kagawa University, and thereby helping you to achieve your goals in Japan.



香川大学について

1 大学概要

香川大学は、1949年5月、新しい教育制度の下で、香川師範学校・香川青年師範学校を母体とした学芸学部及び高松経済専門学校を母体とした経済学部の2学部をもって発足しました。

- 1955年7月 香川県立農科大学を移管し、農学部として設置
- 1966年4月 学芸学部を教育学部に改組
- 1981年4月 法学部を設置
- 1997年10月 工学部を設置
- 2003年10月 旧香川大学と旧香川医科大学(※)が統合し、新しい香川大学開学
- 2004年4月 国立大学法人香川大学発足
地域マネジメント研究科設置
香川大学・愛媛大学連合法務研究科設置
- 2022年4月 創発科学研究科が発足

現在、香川大学は

学部(教育学部、法学部、経済学部、医学部、創造工学部、農学部)

大学院

修士課程:創発科学研究科、医学系研究科(看護学)、農学研究科

専門職学位課程:教育学研究科、地域マネジメント研究科

博士課程:医学系研究科(医学・看護学)、工学研究科(博士後期課程)、

愛媛大学大学院連合農学研究科(博士課程)から成っています。

※ 旧香川医科大学

- 1978年10月 香川医科大学開学
- 1983年4月 医学部附属病院の設置
- 1996年4月 医学部看護学科の設置

2 キャンパス紹介

香川大学は4つのキャンパス(幸町キャンパス、林町キャンパス、三木町医学部キャンパス及び三木町農学部キャンパス)とその他の附属施設から成っています。(P99～106をご覧ください)

高松市の中央部にある幸町キャンパスには、4学部(教育学部、法学部、経済学部、創造工学部)と大学院 修士課程:創発科学研究科、教育学研究科、工学研究科地域マネジメント研究科があります。

高松市南部の林町キャンパスには、創造工学部及び工学研究科(博士課程)、創発科学研究科(工学)がおかれています。

三木町医学部キャンパスには医学部と医学系研究科(修士課程・博士課程)及び医学部附属病院があります。

三木町農学部キャンパスには農学部と農学研究科(修士課程)、愛媛大学大学院連合農学研究科(博士課程)があります。

その他の施設は、香川県の各地(高松市、坂出市、さぬき市)に点在しています。

About Kagawa University

1 General Outline

Kagawa University was established in May 1949 as a national university with two faculties (Faculty of Liberal Arts and Faculty of Economics) under the newly revised educational system. The Faculty of Liberal Arts was created from the former Kagawa Normal School and the former Kagawa Youth Normal School. The Faculty of Economics was created from the former Takamatsu Specialized School of Economics.

- July 1955 Kagawa Prefecture Agriculture College joined the university as the Faculty of Agriculture.
- April 1966 Faculty of Liberal Arts was renamed Faculty of Education.
- April 1981 Faculty of Law was established.
- October 1997 Faculty of Engineering was established.
- October 2003 Kagawa University amalgamated with Kagawa Medical University (*).
- April 2004 National University Corporation Kagawa University was established.
- April 2004 Graduate School of Management was established.
- April 2004 Kagawa-Ehime Universities' Graduate School of Law was established.
- April 2022 Graduate School of Science for Creative Emergence was established.

Kagawa University offers the following degree programs.

Bachelor's degree programs: Education, Law, Economics, Medicine, Engineering and Design, Agriculture

Master's degree programs: Graduate School of Science for Creative Emergence, Medicine(Nursing), Agriculture

Professional Master's degree programs: Course for Teaching Professionals, Studies in Management and Regional Strategies

Doctorate degree programs: Graduate School of Medicine (Medicine, Nursing), Graduate School of Engineering, the United Graduate School of Agricultural Sciences of Ehime University

(*) Kagawa Medical University

- October 1978 Kagawa Medical University was established.
- April 1983 University Hospital was established.
- April 1996 School of Nursing was established.

2 Kagawa University Campuses

Kagawa University has four campuses as well as several other attached facilities. (See page 99～106)

Saiwai-cho Campus: Faculties of Education, Law, Economics and Engineering and Design, Graduate School of Science for Creative Emergence, Medicine(Nursing), Agriculture, and Management.

Hayashi-cho Campus: Faculty of Engineering and Design, Graduate School of Engineering (Master's and Doctor's course), Graduate School of Science for Creative Emergence (Engineering)

Miki-cho Medicine Campus: Faculty of Medicine, Graduate School of Medicine (Master's and Doctor's courses), University Hospital

Miki-cho Agriculture Campus: Faculty of Agriculture, Graduate School of Agriculture (Master's course), the United Graduate School of Agricultural Sciences of Ehime University (Doctor's course)

Other facilities attached to the university are located within Kagawa Prefecture in cities of Takamatsu, Sakaide, and Sanuki.

重要

来日して帰国するまでに 必要な法的手続き

日本に来てから帰国するまでに行う法的な手続きには、次のようなものがあります。
詳しい内容については、各ページを参照してください。

1. 渡日すぐに

所属学部・研究科に「身上書」、「パスポートの写し(顔写真・在留期間の簡所)」、「在留カードの写し」、「国民健康保険証の写し」を提出。

- 在留カード (29ページ)
- 国民健康保険の加入 (79ページ)
- 国民年金の加入・保険料免除申請 (81ページ)

2. 1年後または2年後

更新・変更後、所属学部・研究科に「パスポートの写し」、「在留カードの写し」を提出。

- 在留カードの変更 (29ページ)
- 在留期間の更新 (33ページ)

3. 在留資格の変更が必要な場合

変更後、所属学部・研究科に「パスポートの写し」、「在留カードの写し」を提出。

(例:「家族滞在」ビザ→「留学」ビザ)

- 在留カードの変更 (29ページ)
- 在留資格の変更 (35ページ)

4. アルバイトをする場合

許可後、所属学部・研究科に「様式2(資格外活動(アルバイト)先について)(申請時に未提出だった者のみ)」と「パスポートの写し」を提出。

- 資格外活動の許可 (31・33ページ)

[Important]

Compulsory Procedures from Time of Entry to Time of Departure from Japan

From the time you arrive in Japan, up to the time you leave, you must go through the following compulsory documentation processes. For details, please refer to the respective pages.

1. Soon After Arrival in Japan

Submit the following papers to your faculty:
Personal Information Form, a copy of your passport (pages with facial photo, and period of stay), a copy of the residence card and a copy of national health insurance card.

- Residence Card (p.30)
- Join National Health Insurance (p.80)
- Join the Pension Plan / Apply for Exemption from Pension Premium (p.82)

2. One or Two Years After

Submit the following papers to your faculty after updating the details:
A copy of your passport and a copy of the residence card

- Changes of the Residence Card (p.30)
- Extension of Period of Stay (p.34)

3. When You Need to Change the Residence Status

Submit the following papers to your faculty after changes:
A copy of your passport and a copy of the residence card

(Example: Spouse Visa → College Student Visa)

- Changes to the Residence Card (p.30)
- Change of Status (p.36)

4. When You Wish to Engage in a Part-Time Job

Submit the following papers to your faculty after receiving the permission:
Form 2 Details about your part-time job (If you did not submit when you applied) and a copy of your passport

- Permission for Activities Other Than Those Authorized (p.32,34)

重要

来日して帰国するまでに 必要な法的手続き

5.引越す場合

変更後、所属学部・研究科に「パスポートの写し」、「在留カードの写し」を提出。

- 在留カードの変更 (29ページ)

6.一時帰国などする場合

出国前に、所属学部・研究科に「一時帰国届」を提出。

- 一時出国と再入国許可 (31ページ)

7.家族を呼び寄せる場合

- 在留資格認定証明書の交付申請 (37・39ページ)

8.日本で就職・就職活動する場合

変更後、所属学部・研究科に「パスポートの写し」、「在留カードの写し」を提出。

- 在留カードの変更 (29ページ)
- 在留資格の変更 (35ページ)

9.帰国する場合 (23・25ページ)

[Important]

Compulsory Procedures from Time of Entry to Time of Exit from Japan

5. When You Move

Submit the following papers to your faculty after changes:
a copy of your passport and a copy of the residence card

- Changes of the Residence Card (p.30)

6. When You Return Home Temporarily

Submit the following papers to your faculty before you leave Japan:
notification of temporary return

- Re-entry Permit (p.32)

7. When You Bring Family Members

- Apply for a Certificate of Eligibility (p.38,40)

8. When You Get a Job After Graduation

Submit the following papers to your faculty after changes:
a copy of your passport and a copy of the residence card

- Changes to the Residence Card (p.30)
- Change of Status (p.36)

9. When You Return to Your Home Country.. (p.24,26)

1.香川大学でのキャンパスライフ

1-1 インターナショナルオフィス

香川大学インターナショナルオフィスは、香川大学における国際交流の総合窓口として2009年に設立され、留学生センター、国際研究支援センター及びグローバルカフェセンターを内包し、部局と連携して、外国人留学生と研究者のサポートを行っています。

香川大学での滞在中、相談したいこと、聞きたいことがありましたら、お気軽にお立ち寄りください。インターナショナルオフィスは、幸町南キャンパスの南2号館1階にあります。

香川大学インターナショナルオフィスホームページアドレス

(<https://www.kagawa-u.ac.jp/kuio/>)

留学生センターFacebook

(<https://www.facebook.com/KUISC>)

(留学生相談)

留学生センター 教授 ロン リム
T E L 087-832-1871
F A X 087-832-1797
E-mail lrong.lim@kagawa-u.ac.jp

国際課

〒760-8521 高松市幸町1-1
T E L 087-832-1149
F A X 087-832-1192
E-mail ryugaku-h@kagawa-u.ac.jp

日本語・日本事情の授業について

各キャンパスの状況に合わせて授業が行われており、入門から上級まで自分のレベルにあった授業を履修することができます。

詳細はホームページ (<https://www.kagawa-u.ac.jp/kuio/isc/>) の「日本語授業」をご覧ください。新入留学生ガイダンスでも紹介します。

1.General Information

1-1 International Office

The Kagawa University International Office was established in 2009 to foster international exchange. The International Office includes the International Student Center, Center for International Research and Cooperation, and Global Café Center; and collaborates with each faculty and provides support for international students and researchers.

If there are any questions or concerns during your time at Kagawa University, please feel free to visit our office located in South Block 2 Floor 1, Saiwai-cho Campus.

URL of ISC : <https://www.kagawa-u.ac.jp/kuio/isc/index.html>

URL of Facebook : <https://www.facebook.com/KUISC>

Advising for International Students

International Student Center Professor Lrong Lim
TEL 087-832-1871
FAX 087-832-1797
E-mail lrong.lim@kagawa-u.ac.jp

Administrative Division of International Office

Saiwai-cho 1-1, Takamatsu 760-8521
TEL 087-832-1149
FAX 087-832-1192
E-mail ryugaku-h@kagawa-u.ac.jp

Japanese Language Classes and Japanese Affairs Classes

We provide Japanese language classes and Japanese affairs classes from elementary to advanced level. International students can take these classes which suit their needs and language level. Refer to "Japanese language classes" on our website (<https://www.kagawa-u.ac.jp/kuio/isc/>) for details. We will also introduce these classes on our guidance for new international students.

1-2 各種行事

インターナショナルオフィスで実施・周知している行事は以下のとおりです。

4月	春期新入留学生ガイダンス、歓迎会	11月	課外教育行事
7月	ホームビジット	12月	学長主催外国人留学生交歓会、ホームビジット
9月	さよならパーティー(秋期卒業生)	2月	企業見学会、さよならパーティー(春期卒業生)
10月	秋期新入留学生ガイダンス、歓迎会		

時期は年度により変わります。上記の他、随時交流や学習のためのイベントが行われます。

その他、ICES(香川大学異文化交流会)、KUFSA(香川大学留学生会 <http://www.facebook.com/lceskufsa>) や、アイパル香川(<http://www.i-pal.or.jp/>)、地域の国際交流ボランティア団体等のイベントが盛りだくさんです。積極的に参加しましょう。

1-3 留学生生活サポーター・チューター

留学生生活サポーターは留学生が渡日した月の月末までの1ヵ月間活動し、留学生が渡日直後に生活基盤を築くための支援をします。活動の典型的な例としては、出迎え、入居の手伝い、通学手段を教えること、役所における手続き、銀行口座開設、携帯電話の契約等があります。

このような支援によって、留学生が生活の足固めをした後、渡日2ヶ月目から、チューターが活動を開始します。支援の主な内容は、学習・研究に関する支援です。チューターの期間は、原則としては、渡日後最初の1年間ですが、日本語能力がまだ充分でない留学生に関しては、延長することができます。

1-4 施設の利用

A 図書館

香川大学図書館	TEL 087-832-1250
医学部分館	TEL 087-891-2085
創造工学部分館	TEL 087-864-2065
農学部分館	TEL 087-891-3030

香川大学図書館は、幸町キャンパスにある中央館と三木町医学部キャンパスにある医学部分館、林町創造工学部キャンパスにある創造工学部分館、三木町農学部キャンパスにある農学部分館から成り立っています。蔵書冊数は中央館59.3万冊、医学部分館13.6万冊、創造工学部分館2.9万冊、農学部分館9.2万冊で、これらの蔵書はウェブ検索によって、学内外から必要な図書を採り出すことができ、利用することができます。また、図書資料だけでなく、視聴覚資料、インターネットを活用した電子ジャーナル、学術データベースも利用できます。学術資料だけでなく、国内文芸書(日本語・英語)・コミック(日本語)や瀬戸内地域に関する郷土資料などの資料も揃えておりますのでご利用ください。

その他の図書館サービスとして、館内資料を複写する文献複写サービス、学外の図書館等から文献複写の取り寄せや資料の借用を行う相互貸借サービスなどがあります。また、それぞれの図書館には、学生教育用パソコンを設置しており、レポート作成、文献検索、メールなどに利用することができます。

なお、図書館入館や資料貸出等のサービスには学生証が必要となります。詳しくは、図書館カウンターでお尋ねください。

1-2 Events for International Students

International Office and other related organizations carry out the following events.

April	Guidance, Welcome Party	November	One-day Trip
July	Japanese Home Visit	December	Reception Party for International Students, Japanese Home Visit
September	Farewell Party (for students graduating in September)	February	Visit to Japanese Company, Farewell Party for Graduating Students
October	Guidance, Welcome Party		

The above information is tentative and is subject to change.

In addition, Kagawa University Inter-Cultural Exchange Society, Kagawa University Foreign Student Association (<http://www.facebook.com/lceskufsa>), I-PAL Kagawa (<http://www.i-pal.or.jp/>) and other local international exchange volunteer groups hold many events. Let's actively participate.

1-3 Supporters and Tutors for International Students

Assistance is provided for international students by "Supporters" for the first month after arrival. "Supporters" and "Tutors" are either Japanese students or senior international students. Besides assisting new international students to check into the dorms on the day of arrival, Supporters also provide help in daily needs (shopping, taking public transport, etc.), and official documentation in the city or town halls, in addition to opening bank accounts and applying for mobile phones.

Tutors take over from the second month onwards, helping international students with academic matters. Tutors are normally assigned for up to one year, and if necessary, the assigned period may be extended depending on the situation.

1-4 Facilities

A Kagawa University Library

Central Library	TEL 087-832-1250
Medical Faculty Library	TEL 087-891-2085
Engineering and Design Faculty Library	TEL 087-864-2065
Agriculture Faculty Library	TEL 087-891-3030

The Kagawa University Library consists of four separate libraries. The Central Library is located in the main Saiwai Campus while the other three libraries are located in the listed faculties. The respective number of books held in the Central Library, Medical Faculty Library, Engineering and Design Faculty Library, and Agriculture Faculty Library are 593,000; 136,000; 29,000; and 92,00. These books can be searched from inside and outside of the university. In addition to books, the libraries hold audio visual equipment, electronic journals, and academic databases. Besides academic resources, the libraries also house novels (English and Japanese), comics (Japanese), and artifacts related to the Japan Inland Sea. Users can also make photocopies, inter-library book loans, or request photocopies of materials from other libraries. Students can also make use of the internet facilities to write reports, search for references, or use email services. To use these services, students need to show their student ID at the service counter.

各館開館時間

	中央館		医学部分館		創造工学部分館・農学部分館	
平常時	月～金	8:30～22:00	月～金	8:15～21:00	月～金	8:30～20:00
	土・日	10:00～22:00	土・日	10:00～17:00	土	9:00～12:30
	祝日	休館	祝日	休館	日・祝日	休館
休業時	月～金	8:30～20:00	月～金	8:15～17:15	月～金	8:30～17:15
	土・日	休館	土	10:00～17:00	土	休館
	祝日	休館	日・祝日	休館	日・祝日	休館

※休館日、開館時間の詳細は図書館カウンターにお問い合わせ下さい。

B 博物館

博物館は、香川大学の教育・研究で蓄積された貴重な標本・資料・発明品などを収集・保管し、学内外に広く公開することを目的として、平成20年4月、幸町北1号館1階に会館しました。
 岩石鉱物や動植物などの自然史標本、希少糖とその製造装置などの技術史資料の常設展示のほか、企画展を年に2回開催し、さらに特別展も開催しています。授業や実験・実習などでの利用以外にも、小・中・高校生や一般市民を対象にしたミュージアム・レクチャーや体験教室を開催するなど地域に開かれた場として活用されています。
 開館は、火曜日から土曜日（祝休日、展示替えの期間を除く）の午前10時から午後4時です。
 開館日・時間、展示内容などの最新情報についてはウェブサイトをご覧ください。
<http://www.museum.kagawa-u.ac.jp/>

C グローバル・カフェ

幸町キャンパスのオリーブスクエア2階にあるグローバル・カフェは、留学生と日本人学生が交流しながら、お互いに文化や考え方を学び合えるアクティブラーニングスペースです。英語の書籍などがおりてあり自由に読むことができます。
 またネイティブ教員による英語のクラスが開講されるほか、留学生がアシスタントティーチャーとして、様々な語学クラスやワークショップを行っており、楽しく語学力を高めることができます。
 さらに、留学生と日本人学生の交流を目的とするイベント（例えばハロウィン、クリスマスパーティ、他国のお祭りや留学に関するプレゼンテーション等）を開催していますので、是非参加してください。
 グローバル・カフェの開室時間は、平日の10時30分～17時ですが、都合により変更になる可能性がありますので、グローバル・カフェホームページ（<https://www.kagawa-u.ac.jp/kuio/englishcafe/guide/>）により、最新情報をご確認ください。興味のある方は、ぜひ気軽に足を運び、スタッフに声をかけてください。

D キャリア支援センター（大学会館2階）

キャリア支援センターでは、全学学生のキャリア形成支援および就職支援を推進することを目的に、様々な情報提供、就職相談、面接やエントリーシートの指導などを行っています。日本で就職したい留学生ももちろん利用できます。
 就職活動のスタートはまずキャリア支援センターに行ってみること。1年生から利用できます。
 就職は、人生の大事な節目の出来事ですが、それがゴールではありません。就職してからが、まさに職業人生の始まりです。キャリア支援センターでは、皆さんの将来がより豊かなものになるよう、就業力強化の取組み支援を行っています。皆様のご利用をお待ちしています。
 支援内容の詳細は、キャリア支援センターホームページをご覧ください。
<https://www.kagawa-u.ac.jp/career/>

E 保健管理センター

保健管理センターでは、学生や教職員の心身の健康増進や健康管理のほか、充実した学生生活を送ってもらうため、医師、心理カウンセラー、保健師が配置され業務を行っています。
 保健管理センター本部（幸町キャンパス） TEL 087-832-1282
 医学部分室 TEL 087-891-2364
 創造工学部分室 TEL 087-864-2035
 農学部分室 TEL 087-891-3040
 e-mail: hokekan@kagawa-u.ac.jp

受付時間は原則として、8:30～17:00（土日祝・本学の夏季一斉休業期間、年末年始を除く）ですが、本部及び各分室の事業日程及び掲示にご注意ください。

Library Hours

	Central Library		Medical Faculty Library		Engineering and Design/Agriculture Faculty Library	
Hours during regular school term	Mon-Fri	8:30～22:00	Mon-Fri	8:15～21:00	Mon-Fri	8:30～20:00
	Sat-Sun	10:00～22:00	Sat-Sun	10:00～17:00	Sat	9:00～12:30
	Holidays	Closed	Holidays	Closed	Sun・Holidays	Closed
Hours during school vacation	Mon-Fri	8:30～20:00	Mon-Fri	8:15～17:15	Mon-Fri	8:30～17:15
	Sat-Sun	Closed	Sat	10:00～17:00	Sat	Closed
	Holidays	Closed	Sun・Holidays	Closed	Sun・Holidays	Closed

※Check with the service counter to obtain the latest information on open hours.

B Museum

The museum stores a collection of valuable specimens, documents and inventions gathered from Kagawa University's research and education. It was built with the intention to exhibit the collection to the community and was established in April 2008 in the North Block of Saiwai-cho Campus.
 The permanent gallery displays natural history specimen of rock minerals, plants and animals, and also technical history documents including rare sugar and its manufacturing equipment. In addition, there are exhibitions held twice a year as well as special exhibitions. Not only is the museum used for university purposes as classes, experiments, and practical training, but also museum lectures and hands-on classes are held for students from primary school through high school and the general public.
 Hours of operation are Tuesday through Saturday, with the exception of holidays and change of exhibition days, from 10:00 AM to 4:00 PM. For updated information on open hours and exhibition details, please visit the website below.
<http://www.museum.kagawa-u.ac.jp/>

C Global Café

The Global Café, located on the second floor of the Olive Square in the Saiwai-cho Campus, is open for international students and students wishing to study abroad or make friends from other countries.
 The Global Café is stocked with a wide variety of useful sources of information such as newspapers, magazines, and brochures for international and Japanese students. It is an active learning space with a relaxed atmosphere where students can improve their language skills and learn about other cultures while making friends. International students offer a variety of workshops and languages study support as Assistant Teachers.
 There are many events organized to encourage interaction between international and Japanese students to get to know each other and build friendships, including Halloween party, Christmas party and Haiku contest. All students are welcome to participate.
 The weekday opening hours of the Global Café are from 10:30 to 17:00 but they are subject to change due to circumstances, so please check the latest information on the Global Café website. (<https://www.kagawa-u.ac.jp/kuio/englishcafe/guide/>) If you are interested, please feel free to visit to Global Café, or contact a member of staff for more information.

D Career Support Center (University Hall 2nd Floor)

International students who wish to look for jobs in Japan may seek assistance at the Career Support Center. Services provided at the Center include information on job openings, consultation on job-seeking, and assistance in filling application forms. All international students are welcome to use this facility. For more information, visit <https://www.kagawa-u.ac.jp/career/>

E Health Center

The Health Center was established to respond to the health care needs of students as well as faculty and staff members.
 Health Center Head Office TEL 087-832-1282
 Faculty of Medicine Branch TEL 087-891-2364
 Faculty of Engineering and Design Branch TEL 087-864-2035
 Faculty of Agriculture Branch TEL 087-891-3040
 e-mail: hokekan@kagawa-u.ac.jp

Operating Hours: 8:30 - 17:00 (Mon - Fri) *Please check notice board for non-regular hours.

a 定期健康診断

毎年4月に実施しています。自分の健康状態をチェックするために、必ず受診してください。

b 健康相談

なんとなく体調が優れないとか、健康に関して不安があるときにもご利用ください。必要に応じて専門医へ紹介することもありますので、健康保険証を準備しておいてください。

体調の悪い時には、体温測定が大切ですので、体温計を備えておきましょう。

c 心理相談

専任の心理カウンセラーによる心理相談カウンセリングを行っています。自分を見つめたい、性格や対人関係について考えたいなど、気がかりなことがあればご相談ください。原則として相談は予約制で、相談の申し込みは電話でも受け付けています。

d 応急処置

授業や課外活動中のけが、捻挫等の応急処置を行います。また、急に体調が悪くなった時には休養室をご利用ください。

e セルフ・アセスメント・コーナー

身長・体重・体脂肪・血圧・握力・視力測定などが自分で行えるように色々な計測器を配置しています。お気軽にご利用ください。

F ハラスメント相談窓口

ハラスメントとは、性、人種、国籍、年齢、出生、心身の障害等について相手を不快にさせる言動をいいます。ハラスメントに該当するかどうかは、基本的には言動の受け手がそれを不快に感じるかどうかによって決まります。相談員があなたの悩みを受け止めます。プライバシーは守られますので、相談したことがあなたの不利になることはありません。所属する学部等にこだわらず、どの相談員にでも自由に相談してください。また、相談者は被害者本人だけでなく、相談を受けたい者又は被害を目撃した第三者でも構いません。自由に連絡してください。

〈ハラスメント相談員・連絡先(学内専用)〉

https://www.kagawa-u.ac.jp/campus-life/student_life/qa/

G PCルーム

各キャンパスにPCルームがあります。また、パソコンを持ち込んで無線LANを利用することもできます。詳しくは、情報メディアセンター(幸町キャンパス)、ネットワーク管理室(三木町医学部キャンパス)が各学部学務係にお尋ねください。なお、キャンパスでは、P2Pソフトの使用は禁止されています。その他、情報メディアセンターの利用規程を遵守してください。

URL:<https://www.itc.kagawa-u.ac.jp>

H 食堂・売店

キャンパス内には、生活協同組合(略して生協といえます)の経営する売店、食堂があります。売店、食堂は誰でも利用できますが、出資金を預けて組合員になると、書籍やCD等の割引が受けられます。出資金は勉学・研究期間が満了して帰国するときに申し出れば、全額返還されます。

なお、三木町医学部キャンパスには生協以外が経営する売店、食堂があります。

a Regular Physical Examinations

Regular physical examinations are conducted in April every year. All students are required to undergo these examinations.

b Personal Health Checkups

Students are welcome to consult with the Health Center or its branches on any matter that may affect their health condition. Telephone counseling is also available.

Based on the symptoms, students may be referred to an appropriate specialist. Students should remember to bring their health insurance card.

Furthermore, monitoring body temperature is of utmost importance especially when sick. It is thus convenient to keep a thermometer on hand.

c Professional Counseling Services

The Health Center offers professional counseling services to students having trouble with psychological problems relating to personality and interpersonal relations.

d First Aid Treatment

The Health Center provides first aid treatment for injuries, sprains or any other problems. Beds are also available for students who suddenly feel sick.

e Self-Assessment Corner

Instruments to gauge physical conditions such as height, body weight, weight of inner adipose tissues, blood pressure, grip strength, and eyesight can be freely used by students under the supervision of a nurse.

F Harassment Counseling Service

Harassment refers to a behavior that makes others feel uncomfortable. (For example, references made to sex, race, nationality, age, origin, and physical or mental disabilities.) If the recipient of the behavior feels uncomfortable, it is considered harassment. If this happens, consult a student counselor immediately. Your privacy will be maintained at all times and you will not be put in a disadvantaged position by consulting. Furthermore, besides the victim, any third person who witnessed the harassment are encouraged to consult with the student counselor.

For contact information of harassment counselors, please search "harassment" in the homepage.

https://www.kagawa-u.ac.jp/campus-life/student_life/qa/

G Room for Personal Computers

All campuses have rooms for personal computers. Students can bring their own computers and use wireless LAN. For details, please ask Information Technology and Media Center(Saiwai-cho Campus), Network Administration Office(Miki-cho Campus Medicine) or the Educational Affairs Section in your Faculty.

The use of P2P software on the campuses is prohibited. And also, students must observe the rules of the Information Technology and Media Center.

H Cafeteria and Store

The University Cooperative Association (Co-op) manages and operates cafeterias and stores inside the campuses. Although anyone may use the Co-op, to fully take advantage of the benefits, students are encouraged to become members of the Co-op. Members can purchase books and CDs with a discount. Membership fees are returned to the students upon graduation.

At Faculty of Medicine, Miki-cho campus, there are other cafeterias and stores not managed by Co-op.

営業時間

幸町 キャンパス	売店	平日	8:30～18:30
		土曜	10:00～14:30
	食堂	平日	8:00～21:30 (閉店22:00)
		土曜	11:00～14:00
		日曜	11:00～14:00
医学部 キャンパス	カフェ	平日	8:00～16:00
		学生食堂・売店	平日 8:00～20:00 土・日 11:30～13:00 (ミニショップのみ)
	書店(医学部会館1階)*	平日	8:00～20:00
		土曜	8:00～18:00
	病院売店*		7:00～22:00
		平日	7:00～19:00
		土・日・祝日	8:30～19:00
創造工学部 キャンパス	売店	平日	8:00～20:00
		土・日	11:30～13:00
	食堂	平日	8:00～20:00
農学部 キャンパス	売店	平日	10:00～16:00
	食堂	平日	8:00～20:00

※生協以外が経営する売店、食堂

I 自習室

自主的学習環境として、各学部自習室を用意しています。マナーを守って授業の空き時間などにぜひご利用ください。場所は、学生便覧をご覧ください。

J 運動施設

体育館、テニスコート、運動場が各キャンパスにあり、無料で利用できます。貸出運動用具がある場合もあります。ただし、部活動などで利用できない時間帯がありますので、利用したいときは、空き状況について学生生活支援課、所属学部学務係にご相談ください。

K オリーブSTUDENTハウス

オリーブSTUDENTハウスは、本学の学生が課外活動等において利用又は宿泊する場合等に使用できます。

使用しようとする際は、使用日の7日前までに、学生生活支援課へお申し込みください。

所在地と利用できる施設は、以下のとおりです。

〈所在地〉 高松市幸町1-1(幸町キャンパス内)

〈施設〉 特別室2室、普通室7室、和室(6畳、12畳、21畳)

L DRI Steps(多目的室)

幸町キャンパスDRI棟地下には、お祈りに使用することも可能な多目的室があります。使う場合は、国際課で手続きをしてください。他のキャンパスにも類似した部屋がありますので、それぞれの学務課等に尋ねてください。

Business Hours

Saiwai Campus	Store	Weekdays	8:30～18:30
		Saturday	10:00～14:30
	Cafeteria	Weekdays	8:00～21:30 (Close 22:00)
		Saturday	11:00～14:00
		Sunday	11:00～14:00
Medical Campus	Café	Weekdays	8:00～16:00
		Student Cafeteria・Store	Weekdays 8:00～20:00 Weekends 11:30～13:00 (Mini shop only)
	Student Hall 1Fl. *	Weekdays	8:00～20:00
		Saturday	8:00～18:00
	Hospital Store *		7:00～22:00
		Public Cafeteria *	Weekdays 7:00～19:00 Weekends/Public Holidays 8:30～19:00
Engineering and Design Campus	Store	Weekdays	8:00～20:00
		Weekends	11:30～13:00
Agriculture Campus	Cafeteria	Weekdays	8:00～20:00
	Store	Weekdays	10:00～16:00
	Cafeteria	Weekdays	8:00～20:00

※Not managed by Co-op

I Study Hall

All campuses have study halls that can be used for self-studies. Please follow the rules and use the halls during non-class hours. Refer to the student manual for the location of the halls.

J Fitness Facilities

All campuses have gymnasiums, tennis courts and athletic fields available for use free of charge. Also, there are some sporting equipment that may be borrowed. However, due to club activities, there are times when these resources are unavailable. If you are interested in using these resources, please ask the Student Life Support Division or the Educational Affairs Section in your Faculty.

K OLIVE STUDENT HOUSE

Students can use or stay at OLIVE STUDENT HOUSE for extracurricular activities.

Application should be submitted to the Student Life Support Division at least 7 days in advance.

The location and facilities are as follows:

<Address> 1-1 Saiwai-cho, Takamatsu

<Facilities> 2 special rooms, 7 regular rooms, a 6 tatami mats room, a 12 tatami mats room and a 21 tatami mats room.

L DRI Steps (Multipurpose Room)

Saiwai-cho campus has a multipurpose room in the basement of the DRI building, which can be used for prayer. If you wish to use it, please go through the procedures at the Administrative Group of International Office. There are similar rooms on other campuses, so please ask the respective Educational Affairs office.

1-5 Certificates

A Student ID Cards

Student ID cards are issued to all students enrolled at the university. Regular students are issued with Gakuseisho (Student card) while auditor-students are issued with Mibunshomeisho (Identity card). ID cards are required to register for classes, to take term exams and to use facilities such as the library. The ID card will be issued to each new student at the time of administrative services at the Educational Affairs Section or Educational Affairs Group.

1-5 諸証明

A 学生証・身分証明書

本学の学生には学生証が、研究生・特別聴講学生等には身分証明書が交付されます。学生証等は身分を証明するほか講義や試験を受けるとき、図書館等を利用するときにも必要です。

学生証・身分証明書は常に携帯し、本学関係者の請求があったときは提示してください。

学生証・身分証明書は、入学時に所属学部の学務係又は教育・学生支援部教育企画課で交付されます。万一、紛失・破損したときは、教育・学生支援部教育企画課(医学部においては学務課教務係、創造工学部・農学部においては学務係でも可)に再交付願を提出してください。

なお、紛失・破損による再交付は、実費相当額を負担していただく場合がありますのでご了承ください。また、紛失した場合、悪用され思わぬ被害を受けることも考えられますので、十分注意してください。

<発行場所> 所属学部学務係、教育・学生支援部 教育企画課(大学会館2階)

B 在学証明書等

在留期間延長手続時、奨学金の申請等に必要です。

<発行場所> 学部・大学院生:学内の証明書自動発行機
その他の者(非正規生(短期留学生)):所属学部学務係
(医学部においては学務課教務係)

※証明書自動発行機は、幸町キャンパス、林町キャンパス、三木町医学部キャンパス、
三木町農学部キャンパスにそれぞれあります。

C 成績証明書

各種奨学金の申請等に必要です。

<発行場所> 所属学部学務係(医学部においては学務課教務係)

D 国費外国人留学生証明書

在留期間延長手続時、パスポートの有効期間延長時に必要です。また、家族が来日する際の身元保証人となるための証明等にも必要となります。多少日数がかかりますので、早めに手続をしてください。

<発行場所> 国際課

E 通学定期券の割引(通学証明書)

通学のため電車・バスを利用する学生は、定期券を割引料金で購入できます。定期券を購入の際に、各交通機関の窓口へ提出してください。

ただし、この割引は、学部及び大学院の正規学生のみ対象です。

<発行場所> 所属学部学務係、教育・学生支援部 学生生活支援課(大学会館2階)

F 学校学生生徒旅客運賃割引証(学割証)

JRを利用して片道100km以上の旅行をする場合、普通運賃の20%割引を受けることができます。切符を購入する際に、JRの窓口へ提出してください。

ただし、この割引は学部学生、大学院の正規生のみが対象です。有効期間は発行の日から3ヶ月で、年間1人につき10枚程度まで交付を受けることができます。

<発行場所> 証明書自動発行機※

G 健康診断証明書

就職等に必要です。

なお、健康診断証明書を発行するには、保健管理センターで4月に実施される学生定期健康診断の受診が必要です。

<発行場所> 証明書自動発行機※

※証明書自動発行機——設置場所

幸町キャンパス……………大学会館1階

医学部……………医学部会館1階共同談話室

創造工学部……………創造工学部講義棟エントランスホール

農学部……………A棟玄関ホール

If your ID card is lost or damaged, please apply for the reissue at the Educational Affairs Group, the Educational and Student Supporting Offices or the Educational Affairs Section in the Faculty of Medicine, Engineering and Design or Agriculture. You may be charged approximately 1,500 yen for the cost of the reissue.

<Issuing Office> Educational Affairs Section of each Faculty, Educational Planning Division (2nd floor University Hall)

B Certificate of Enrollment

Certificates of enrollment are required while applying for a visa or scholarships.

<Issuing Office> Undergraduate and graduate students should use automatic issuing machines. For other students, the certificates will be issued at Educational Affairs Section of each Faculty.

* The automatic issuing machines are installed in all campuses.

C Academic Transcript

Academic transcripts are required to apply for scholarships.

<Issuing Office> Educational Affairs Section of each Faculty

D Monbukagakusho Scholarship Student Certificate

This certificate is required to apply for a visa extension. Students should request for this certificate well in advance as it takes several days to process.

<Issuing Office> Administrative Division of International Office

E Discounts for Student Commuter Ticket

Students can apply for discounts if they commute by public transport. Certificates of enrollment are required for the application.

This discount however is only available to full time students in regular undergraduate and graduate courses.

<Issuing Office> Educational Affairs Section of each Faculty, Student Life Support Division (University Hall 2nd floor)

F Student Discount Card (Gakuwarisho)

Japan Railways gives a 20% discount to students who travel more than 100 km one way. The discount card should be presented while purchasing the ticket. The card is valid for three months after issue and each student is allowed to apply for up to ten cards per year by an automatic issuing machine. (Apply at the Student Life Support Group for additional cards) This discount however is only available to full time students in regular undergraduate and graduate courses.

<Place of Issue> Automatic certificate issuing machines ※

G Health Certificate

The Health Service Center issues health certificates for use in job hunting. To receive this certificate, students must have undergone the medical checkup conducted by the Health Service Center in April each year.

<Place of Issue> Automatic certificate issuing machines ※

※ Saiwai-cho Campus……………University Hall 1st Floor
Miki-cho (Medicine)……………Student Hall 1st Floor
Hayashi-cho (Engineering and Design)…Entrance hall of Building 3
Miki-cho (Agriculture)……………Entrance hall of Building A

1-6 授業料免除・奨学金

A 授業料免除

大学の学部及び大学院に正規生として在籍する学生で、経済的に困難であり、学業成績が優秀な学生に対しては、授業料の全額又は半額を免除する制度があります。

申請は、前期分と後期分に分けて行います。

詳細は、その都度学内の掲示板及びホームページで通知しますので、見落としのないように注意してください。

(2020年4月以降入学の学部学生および研究生等非正規生は免除の対象になりません。)

<手続場所> 教育・学生支援部 学生生活支援課(大学会館2階)

※2020年度以降入学の学部正規生に対する支援については、下記「外国人留学生奨学援助事業(E)」をご確認ください。

B 私費外国人留学生奨学金

私費外国人留学生の奨学金は、奨学金支給団体によって、募集時期、受給資格、奨学金額などが異なります。募集があればその都度周知しますので、見落としのないように注意してください。

なお、研究生等の非正規生対象の民間奨学金はほとんどありません。

また、年2回、4月及び10月に私費外国人留学生を対象とした奨学金選考を行います。募集の際は、各学部学務係を通じて周知するとともに、掲示板でお知らせします。

(主な奨学金) 2023年4月現在

奨学金名称		募集時期	奨学金月額	支給期間
香川大学 グローバル 人材育成 特定基金	外国人留学生奨学援助事業 (A)	4月の奨学金選考時	30,000円	1年
	外国人留学生奨学援助事業 (B)	3月	正規生(※) 48,000円	1年以内
	外国人留学生奨学援助事業 (C)	2月/7月	特別聴講学生等 15,000円	1年
(公財)ロータリー米山記念奨学会		10月の奨学金選考時	学 部 100,000円 大学院 140,000円	1年または2年
日本国際教育支援協会(JEES)・一般奨学金		4月の奨学金選考時	30,000円	最長2年
平和中島財団		10月の奨学金選考時	100,000円	1年

※学術交流協定校出身の私費外国人留学生のうち、ダブルディグリープログラム、ジョイントプログラム、「食の安全」プログラムを含む、大学が推進する特別なプログラムによる学生

1-6 Tuition Fee Waiver and Scholarships

A Tuition Fee Waiver

Undergraduate and graduate students with excellent academic records encountering economic difficulties may apply for full or partial tuition fee waivers of up to 50%. Applications of tuition fee waivers are accepted each semester. Information is posted on the bulletin board of each Faculty. Students are encouraged to check the bulletin board regularly and carefully.

(Undergraduate students who enter after April 2020, research students and auditors are not eligible for tuition fee waivers.)

<Office for Procedure> Student Life Support Division (University Hall 2nd Floor)

※Please refer to the 'Scholarship Type E' below for support for undergraduate students who enter after April 2020.

B Scholarships for Privately-Financed Students

The application period, required qualifications and amount of stipend differ from one scholarship to another. Whenever such scholarships are available, information will be posted on the bulletin board. There are hardly any private scholarships for non-regular course students such as researchers. The selections of candidates for the scholarships are conducted twice a year, in April and in October. On the occasion of the recruitment, we publicize information through the Educational Affairs Section in each Faculty, and post them on the bulletin board.

(Major Scholarships)

as of April 2023

Scholarship Name		Application Period	Monthly Stipend	Scholarship Period
Kagawa University International Exchange Foundation Scholarship	Scholarship Type A	At the time of scholarship selection of April	¥30,000	one year
	Scholarship Type B	March	Full-time Student(※) ¥48,000	less than one year
	Scholarship Type C	February/July	Special Audit Student and Others ¥15,000	one year
Rotary Yoneyama Memorial Foundation		At the time of scholarship selection	Undergraduate Student ¥100,000 Graduate Student ¥140,000	one year or two years
Japan Educational Exchanges and Services (JEES) scholarship		At the time of scholarship selection in April	¥30,000	up to two years
Heiwa Nakajima Foundation Scholarship for Foreign Students in Japan		At the time of scholarship selection in October	¥100,000	one year

※ This scholarship is for students from partner universities who enroll in our specially designed programs such as the Double Degree Program, the Joint Program and the Food Safety Program.

1-7 帰国に際して

A 卒業・修了・退学後の連絡先等の届出

香川大学を卒業・修了・退学する時は、「留学生帰国時の終了後調査」を所属学部の学務係又は国際課に提出してください。連絡先が不明な場合は、帰国留学生に対するアフターケアサービスを受けることができなくなります。

1-7 Upon Completion of Studies

A Correspondence Addresses

After graduation from Kagawa University, graduates should submit their home and business addresses to Administrative Division of International Office or Educational Affairs Section in the Faculties for the purpose of correspondence. If you do not submit your new address, we are unable to provide any kind of after-care service for graduates.

B 卒業・修了・退学前のチェックリスト

○印	チェック項目
	1. 大学での手続き 1) 指導教員に帰国日を知らせる。 2) 各学部事務室で必要手続の確認 3) 学生証の返却 (生協で電子マネーの解約後) 4) 卒業証明書・修了証明書等の申請 (必要な方のみ) 5) 図書館で本の返却
	2. 入国管理局での手続き (卒業後引き続き日本国内に住む場合) <input type="checkbox"/> 日本で進学または就職以外の場合 留学以外の活動は認められないので、留学ビザの期間が残っていても、すみやかに離日してください。守らない場合は、入国管理局により不法滞在と見なされ強制退去となるので、充分注意してください。 <input type="checkbox"/> 日本で就職活動を継続する場合 特定活動ビザへの変更が必要なので、各学部留学生担当に相談する。 (変更しないと留学以外の活動は不可。入国管理局により不法滞在とみなされれば強制退去となる。) <input type="checkbox"/> 日本で就職する場合 在留資格の変更手続きを各自入国管理局で行う。
	3. 市役所での手続き 転出届提出・国民健康保険及び国民年金の脱退・精算手続き
	4. 宿舍関連 (民間アパート入居の留学生) 不動産会社や大家さんに従い退居する。 (留学生宿舍入居の留学生) 管理人さんや担当職員に従い退居する。
	5. 銀行での手続き 銀行口座 (ゆうちょ銀行を含む) を持っている留学生は、窓口に行って解約する。 解約前に公共料金など支払いをすませているか確認をする。また、最後の奨学金振込後に解約する。
	6. 空港での手続き 在留カードを入国審査官に返却
	7. その他 (携帯電話、インターネットプロバイダーなど) 最終の支払いを忘れないようにしましょう。

※新型コロナウイルス感染症により、各国で帰国の手続きが異なります。慎重に確認して下さい。

C 帰国外国人留学生へのフォローアップ

日本学生支援機構では、かつて日本へ留学していた学生に対して、以下の支援を行っています。

- ・帰国外国人留学生短期研究制度
- ・帰国外国人留学生研究指導事業
- ・Japan Alumni e News メールマガジン発行

詳細はホームページをご覧ください。

URL: http://www.jasso.go.jp/ryugaku/study_j/exchange/index.html

B Graduation and Departure Checklist for International Students

✓	Items to Check
	1. Procedures at the University 1) Inform your supervisor of your departure date. 2) Confirm what you have to do before you leave at International Student Affairs Office. 3) Return your Kagawa University ID Card (Student ID) 4) Apply for your academic record certificate and certificate of graduations. 5) Return all books that you have borrowed before returning to your home country.
	2. Procedures for Immigration <input type="checkbox"/> If you plan to stay in Japan for any purposes other than study and/or work: As your current visa only allows you to stay in Japan as a full-time college student, you cannot remain for any other purposes. Please leave Japan after the completion or graduation even if there is time remaining before your visa expires. Otherwise, you will be regarded illegal by the immigration authority and may be deported from Japan. <input type="checkbox"/> If you would like to continue looking for a job in Japan: You must change your visa status. Please contact your faculty. If you are regarded illegal by the immigration authority, you may be deported from Japan. <input type="checkbox"/> If you are employed in Japan: You must go to the Immigration Office to change your visa status.
	3. Procedures at the City Office Notification of Moving Out, Withdrawal from National Health Insurance and National Pension
	4. Residential Matters Residents of the private apartments should follow their landlord. Residents of dormitories should follow the dormitory's manager.
	5. Procedures at the Bank Bank accounts, including those at Japan Post Bank, must be closed in person at the service counter. If you have registered for automatic public utility debits from your account, you must ensure that all debts are paid before closing. If you are the recipient of a scholarship or salary, you must ensure that funds for the final payments are deposited into your accounts before the account is closed.
	6. Procedures at the Airport The Residence Card must be returned to the immigration officer at the port of departure; do not pack it in your check-in luggage.
	7. Others (Cell phone, Internet etc.) Do not forget the final payment.

※ Due to the COVID-19, the procedure for returning to own country differs in each country. Please check carefully.

C Follow-Up Services for International Students who studied in Japan

Japan Student Services Organization (JASSO) will provide follow-up services listed below to international students who studied in Japan.

- Follow-up Research Fellowship
- Follow-up Research Guidance
- Email the newsletter "Japan Alumni e News"

If you would like more information about follow-up services, see the website.

URL: http://www.jasso.go.jp/ryugaku/study_j/exchange/index.html